



TOIMINTASUUNNITELMA

2023

Sisällys

1	Yleistä.....	1
1.1	Yhdistyksen toiminta-ajatus ja tehtävät	1
1.2	Yhdistyksen arvot ja visio	1
2	Toiminnan kehittämisen painopistealueet.....	2
3	Yhdistyksen organisaatio 1.1.2023	3
3.1	Hallitus	3
3.2	Henkilökunta.....	3
4	Sosiaalisen kuntoutuksen palvelut	4
5	Asumispalvelut.....	8
6	Talous	10
7	Toiminnan arviointi ja kehittäminen	10
8	Yhteistyötahot.....	11

1 Yleistä

1.1 Yhdistyksen toiminta-ajatus ja tehtävät

Mielle ry on Pohjanmaan alueella toimiva voittoa tavoittelematon ja jakamaton yhdistys, joka tuottaa mielenterveyskuntoutujille suunnattua asumispalvelua sekä päivä- ja työpajatoimintaa (sosiaalinen kuntoutus). Palveluntuotannon lisäksi yhdistys järjestää matalan kynnyksen yhteisötoimintaa yhdistysavustusten tuella.

Yhdistyksen tehtävät on määritelty säännöissä:

- tukea mielenterveyskuntoutujien ja -potilaiden psyykkistä, fyysistä ja sosiaalista hyvinvointia sekä edistää heidän sosiaalista kuntoutumistaan
- edistää mielenterveyttä, kehittää mielenterveyspalveluiden saatavuutta ja laatua sekä tehdä ennaltaehkäisevää mielenterveystyötä
- vaikuttaa siihen, että mielenterveyspalveluja tarvitsevien erityistarpeet otetaan huomioon palveluita suunniteltaessa ja niistä päätettäessä
- toimia asiantuntijana mielenterveyskuntoutujia koskevilla kysymyksillä
- edistää heidän asemaansa ja oikeuksia yhteiskunnassa.

1.2 Yhdistyksen arvot ja visio

Arvot

Yhdistyksen toiminnan arvot ovat inhimillisyys, oikeudenmukaisuus, osallisuus, luotettavuus ja kekseliäisyys.

Visio

Olemme Pohjanmaan kokenein yhdistys mielen hyvinvoinnin vahvistamisessa. Tarjoamme monipuolista, kokonaisvaltaista ja kaksikielistä tukea ja palvelua.

Toipumisorientaatio

Yhdistyksessä noudatetaan Recovery-toipumisorientaatiomallia. Asiakas on vahvasti osallinen oman elämänsä suunnittelussa ja asiakkuussuhde on yhteistyösuhteen kaltainen. Toipumisorientaatioissa ei lukkiuduta diagnooseihin tai kaavamaisiin käytäntöihin, eikä päätetä kuntoutujan puolesta. Asiakasta kuullaan ja hänen mielipiteensä otetaan huomioon. Motivaatio toipumiseen löytyy kuntoutujan omista tavoitteista ja mielenkiinnon kohteista, ei painostamalla. Onnistumisen kokemukset lisäävät motivaatiota. Kuntoutujan oman identiteetin vahvistamiseen tähtäävä toiminta luo pohjaa tämän itselleen tärkeiden ja mieluisten elämänsisältöjen löytymiseen.



2 Toiminnan kehittämisen painopistealueet

1. Tunnettavuuden lisääminen sekä paikan vahvistaminen Pohjanmaan Hyvinvointialueella, joka aloittaa toiminnan 1.1.2023. Viestinnän ja markkinoinnin keinoin tuodaan alueella esille yhdistyksen monipuolinen toiminta. Viestintä- ja markkinointitoimenpiteitä tehdään viestintästrategian ja tämän toimintasuunnitelman pohjalta. Henkilöstön markkinointiviestinnän osaamista ja osallistamista kehitetään jatkuvasti. Viestinnällä halutaan myös vaikuttaa mielenterveysongelmiin liittyvän stigman vähentämiseen.

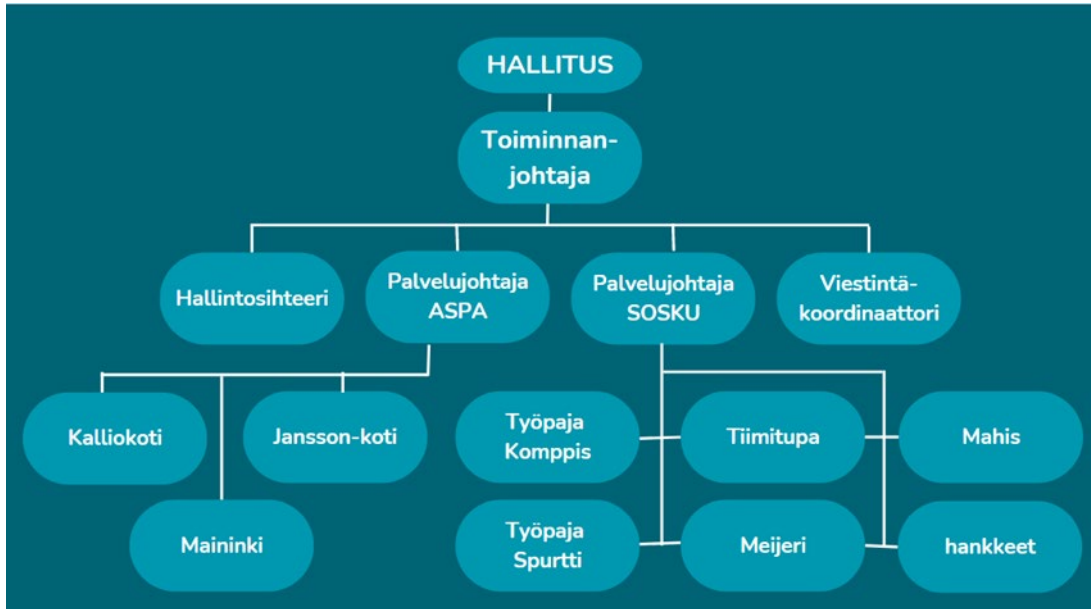
2. Yhdistys koetaan kiinnostavana ja turvallisena työnantajana. Rekrytointiviestinnässä panostetaan positiivisen ja houkuttelevan työnantajamielikuvan luomiseen ja toisaalta tuetaan viestinnän keinoin oman henkilöstön positiivista työntekijäkokemusta.

Toimimme jäsenenä valtakunnallisessa Mielenturvaa-verkostossa. Haemme hyväksynnän Mieli ry:n hallinnoiman Hyvän mielen työpaikka -merkin käyttöön. Henkilökunta otetaan aktiivisesti mukaan sekä sisäisiin että ulkoisiin työryhmiin.

3. Yhdistys kehittää aktiivisesti toimintaansa, erityisesti hanketyön avulla. Uusia hankeideoita kehitetään yhteistyökumppaneiden kanssa reagoiden asiakasrajapinnasta nouseviin niin paikallisiin kuin kansallisiin huomioihin ja haasteisiin. Yhdistys osallistuu kumppanina Pohjanmaan hyvinvointialueen Prima Botnia – Hyvinvoiva Pohjanmaa –hankkeeseen, jossa yhteisesti keskusteltu erityisesti etäpalveluiden kehittämisestä mielenterveystyöhön. Yhdistys seuraa aktiivisesti valtakunnallisia ja alueellisia hankehakuja ja osallistuu niihin. Työssä pidetään yllä jatkuvaa, kehittäväää työtettä.

4. Laadun varmistaminen omavalvontaa kehittämällä ja vahvistamalla sekä nykyisen asiakastietojärjestelmän yhdistäminen Kanta-palveluun.

3 Yhdistyksen organisaatio 1.1.2023



3.1 Hallitus

Hallituksessa on kuusi varsinaista jäsentä sekä kaksi varajäsentä. Lisäksi hallitustyöskentelyyn voi osallistua yksi asiakasjäsen. Hallitus valitsee keskuudestaan puheenjohtajan vuoden ensimmäisessä kokouksessa.

Hallituksen ja johdon tavoitteena on kasvattaa yhdistyksen jäsenmäärää. Syksyllä 2022 jäseniä on 29. Toimintavuoden aikana tavoitellaan noin kymmenen uuden jäsenen lisäystä. Erityisesti jäsenyyttä markkinoidaan sosiaali- ja terveysalan ammattilaisille.

3.2 Henkilökunta

Yhdistys työllistää vakituisesti 42 sosiaali- ja terveydenhuollon sekä keittiö- että nuorisotyön ammattilaista. Asumispalveluissa työskentelee 18 henkilöä, työ-, päivä- ja jäsenyhteisötoiminnoissa 16 henkilöä sekä hallinnossa toiminnanjohtaja, kaksi palvelujohtajaa, hallintosihteeri sekä viestintäkoordinaattori. Projektivastuksella työllistetään 3 henkilöä. Yhteisötalo tarjoaa paikan yhdelle siviilipalvelusta suorittavalle.

Henkilökunnan ammatillista osaamista edistetään ammatillisella lisäkoulutuksella, joka perustuu kehityskeskusteluissa esiin nouseviin yksilöllisiin kehittämistarpeisiin sekä yhdistyksen kehittämislinjauksiin.

Henkilöstöllä on mahdollisuus työnohjaukseen ammatillisen kehittymisen sekä työhyvinvoinnin ylläpitämiseksi. Työterveyshuolto on järjestetty Suomen Terveystalo Oy:n kautta.

4 Sosiaalisen kuntoutuksen palvelut

Tukea ihmiselle löytää oma paikkansa ja oma polkunsä tässä yhteiskunnassa, oma mielekäs elämä, löytää omat unelmat ja rohkeus lähteä kulkemaan niitä kohti.

Sosiaalinen kuntoutus

Toimintayksikkö	Asiakas- määrä	Henkilöstön määrä	Htv	Koulutus					Toiminta-aika
				Muu ylempi korkeakoulu- tutkinto	Sosionomi/ sosiaali- ohjaaja	Sairaana-/ terveyden- hoitaja	Lähihoitaja	Muu 2. asteen tutkinto	
Mahis	120	5	4,2		2,5		0,7	1	ma, to 8-15 ti, pe 8-14 ke 8-18
Tiimitupa	40	2	2		1	1			ma-to 8-15 pe 8-14
Meijeri	25	2	2		2				ma-to 9-15 pe 9-14
Työpaja Kompis	70	4	3,8	0,8	2		1		ma 10-15 ti-to 9-15 pe 9-14
Työpaja Spurtti & ALU	35	3	2,4		1			2	ma-to 10-14 pienryhmät ma-to 9-10 ja pe 9-13 yksilövalmennus
LuontoMieli-hanke		2	0,5	0,2			0,3		
Paikka auki -hanke		1	1		1				

Sosiaalisella kuntoutuksella tarkoitetaan sosiaalityön ja sosiaaliohjauksen keinoin annettavaa tehostettua tukea sosiaalisen toimintakyvyn vahvistamiseksi, syrjäytymisen torjumiseksi ja osallisuuden edistämiseksi. Sosiaalisen kuntoutuksen palveluiden tavoitteena on parantaa asiakkaan sosiaalista toimintakykyä: kykyä selviytyä arkipäivän toiminnoista, vuorovaikutussuhteista sekä oman toimintaympäristönsä haasteista.

Sosiaalisen kuntoutuksen yksiköiden toimintaa suunnitellaan ja kehitetään yhdessä asiakkaiden kanssa. Yksiköiden toiminnot perustuvat yhteisöllisyyteen ja osallisuuteen. Toimintojen ydin on sosiaalista kuntoutusta eri muodoissaan, kuten ryhmätoimintaa, arjenhallinnan tukemista, virkistystoimintaa, luova- ja Green care -toimintaa.

Vuodelle on asetettu seuraavat yhteiset tavoitteet:



Mahis

Mahis on matalan kynnyksen yhteisö, jonka tarkoituksena on tukea mielenterveyttä, sosiaalista hyvinvointia ja toimintakykyä ryhmätoiminnan keinoin. Mahiksen toiminnan ydin on sosiaalinen kuntoutus eri muodoissaan: päivittäiset ryhmätoiminnot, arjenhallinnan tukeminen, yhdessä syöminen ja talosta huolehtiminen sekä virkistystoiminta, retket ja matkat.

Vuodelle on asetettu seuraavat tavoitteet:

- Työntekijäresurssin kasvattaminen kokemusasiantuntijaohjaajan (50%) palkkauksella
- Kehittää yhteistyötä eri yhteistyökumppaneiden kanssa lisätäkseen asiakasohjausta Mahiksen toimintaan. Yhteistyötä lisätään mm. psykiatrian osastojen ja poliklinikan kanssa heidän muuttaessa H-taloon
- Vahvistaa kävijöiden luontosuhdetta esimerkiksi hyödyntäen Mahiksen pihaa, lähiluontoa sekä Green care -toimintaa

Tiimitupa

Tiimituvan päivätoimintayksikkö on täysi-ikäisille mielenterveyskuntoutujille tarkoitettu yhteisö. Tiimitupa tarjoaa mielekäästä tekemistä, vertaistukea ja uusia ihmissuhteita.

Vuoden 2023 teema: Hyvinvointi

Vuodelle on asetettu seuraavat tavoitteet:

- Arkeen lisätään monipuolista liikuntaa, joka vaikuttaa asiakkaiden hyvinvointiin, jaksamiseen ja lisää asiakkaiden voimavaroja
- Lisätään ja kehitetään yhteistyötä eri sidosryhmiin, jotta tietous Tiimituvan toiminnasta lisääntyy

Meijeri

Päivätoiminta Meijerin mielen hyvinvointia vahvistava toiminta on kohdistettu laihialaisille työikäisille mielenterveyskuntoutujille. Meijeri tarjoaa monipuolista toimintaa matalan kynnyksen periaatteella. Toiminnan tavoitteena on lisätä kävijän osallisuutta ja vahvistaa yhteisöön kuulumisen tunnetta.

Virtuaali-Maija on mielenterveyskuntoutujille suunnattu palvelu, joka tarjoaa päivätoimintaa virtuaalisesti.

Vuoden 2023 teema: Asiakkaiden resilienssin vahvistaminen

Vuodelle on asetettu seuraavat tavoitteet:

- Lisätä yhteistyötä eri toimijoiden kanssa tavoittaakseen enemmän asiakkaita
- Lisätä toimintaa, joka lisää asiakkaiden rohkeutta ja uskaliaisuutta kokeilla uusia asioita ja saada uusia kokemuksia

Työpaja Komppis

Työpaja Komppis tarjoaa tavoitteellista ryhmä- ja yksilövalmennusta arjenhallintaan ja sosiaaliseen vuorovaikutukseen sekä hyvinvointia tukevia ja vahvistavia toimintoja 18–65-vuotiaille mielenterveyskuntoutujille. Työpajatoiminnan tavoitteena on vahvistaa tietoja ja taitoja, joita asiakkaat tarvitsevat selviytyäkseen omatoimisesti arkielämän toiminnoista sekä edistää siirtymistä joko koulutukseen tai työelämään.

Vuoden 2023 teema: Minä riitän – minä uskallan

Vuodelle on asetettu seuraavat tavoitteet:

- 7500 suunniteltua asiakaskäyntiä vuoden aikana
- Vahvistaa yhteistyötä Komppiksen asiakkaiden asioissa olevien sidosryhmien kanssa
- Kehittää toimintaa tukemaan asiakkaan kykyä nähdä itsessään vahvuuksia, kehitystä ja onnistumisia

Työpaja Spurtti

Työpaja Spurtin kohderyhmänä ovat alle 29-vuotiaat, koulutuksen ja työelämän ulkopuolella olevat nuoret, joille ei ole tarjota muita palveluja. He tarvitsevat tukea arjen hallintaan ennen opiskeluun, työelämään tai muihin palveluihin siirtymistä.

Spurtin lupaus: Spurtin tavoitteena on käynnistää prosessi, joka vie nuorta kohti hyvää tulevaisuutta ja parempaa elämää.

Vuoden 2023 teema: Minä riitän – minä uskallan

Vuodelle on asetettu seuraavat tavoitteet:

- Vuositasolla 45 nuoren tavoittaminen

- Toiminnan laadun esille tuominen laatumerkin haun kautta
- Osaamisen tunnistaminen työpajalla, PAIKKO-työkalun vakiinnuttamisen myötä
- Suunnata toimintaa teeman mukaisesti, jotta nuoret saavat uusia kokemuksia ja mahdollisesti löytäisivät itselleen esimerkiksi harrastuksen ja ystäviä

ALU-koordinaatio

Yhdistys saa valtionavustusta Pohjanmaan työpajakentän yhteisen koordinoinnin toteuttamiseksi. Koordinoinnin tavoitteena on alueen työpajojen henkilöstön osaamisen vahvistaminen koulutusten ja verkostoitumisen kautta toimintasuunnitelman mukaisesti sekä lisätä vaikuttavuutta ja työpajojen keskinäistä yhteistyötä eri muodoissa.

Hankkeet

LuontoMieli – Mielenterveyttä ja hyvinvointia luonnosta

LuontoMieli -hanke on yhteistyöhanke, jonka toteuttajina ovat Mielle ry, Vaasan Ammattikorkeakoulu ja Vaasan yliopisto. Rahoituksen myöntää Action Österbotten.

Hankkeen tavoitteena on 1) laajentaa ja vakiinnuttaa luonnon hyvinvointivaikutuksiin perustuvien Green Care -palvelumallien käyttöä osana mielenterveyden edistämistä pilotoimalla uusia luontolähtöisiä toimintamalleja useiden eri asiakasryhmien palveluissa eri puolilla Mielle ry:n Pohjanmaan hyvinvointialueen kattavaa toiminta-aluetta, 2) vahvistaa Green Care -osaamista eri sektorien toimijoiden keskuudessa toteuttamalla hankealueen yrittäjille, hyte-, sote- ja kasvatusalan ammattilaisille, alan opiskelijoille ja muille aiheesta kiinnostuneille suunnattuja työpajoja ja tapahtumia sekä em. sidosryhmille soveltuvan jatkuvan oppimisen opintotarjontaan rakennettavan kurssin, joka tuotetaan yhteistyössä Green Care -yrittäjien ja alan asiantuntijoiden kanssa, sekä 3) tuottaa luontolähtöisten menetelmien vaikuttavuudesta käyttökelpoista arviointitietoa, joka tukee sekä yrittäjiä että mielenterveyspalveluiden käyttäjiä ja järjestäjiä luontolähtöisten palveluiden vakiinnuttamisessa ja jatkokehittämisessä.

Paikka auki

'Paikka auki' on sosiaali- ja terveysministeriön ja STEAn hallinnoima avustusohjelma, jonka tarkoituksena on edistää vaikeasti työllistyvien henkilöiden työllistymistä tarjoamalla työpaikkoja sosiaali- ja terveysalan järjestöissä. Ohjelman kautta hakuun tulleita työpaikkoja voivat hakea osatyökykyiset sekä työttömät alle 30-vuotiaat nuoret aikuiset.

Yhdistys on palkannut kesällä 2022 työntekijän ko. avustuksella, ja tämä työsuhde päättyy toukokuussa 2023. Avustusta on haettu myös tulevalle vuodelle ja myönteisen päätöksen avulla palkataan uusi työntekijä Mahikselle määräaikaiseen työsuhteeseen v. 2023–2024.

5 Asumispalvelut

Mielle ry:n asumispalvelut tarjoavat asiakkailleen laadukasta ja vaikuttavaa asiakkaan osallisuutta, toimijuutta, päätäntävaltaa sekä toimintakykyä lisääviä palveluita. Asumispalveluita tarjotaan kattavasti mielenterveysasiakkaiden erilaisiin tilanteisiin sekä tarpeisiin vastaten. Uusimpina palveluina eri asumisyksiköiden rinnalla tarjotaan muuttuviin asiakstarpeisiin tuettua asumista asiakkaan omaan kotiin sekä Arvi -palvelua. Henkilökunta koulutetaan eri menetelmäkoulutuksin, jotta muuttuviin asiakstarpeisiin voidaan vastata. Kaikki palvelut toteutetaan erityisellä huolellisuudella niitä koskevien lakien, asetusten sekä sopimusten mukaisesti omavalvontaohjelmaa toteuttaen ja kehittäen.

Asumispalvelut				Koulutus					Henkilökunta paikalla
Toimintayksikkö	Asiakasmäärä	Henkilöstömäärä	Htv	Muu ylempi korkeakoulututkinto	Sosionomi/sosiaali-ohjaaja	Sairaanhoidon-/terveydenhoitaja	Lähihoitaja	Muu 2. asteen tutkinto	
Kalliokoti	18	4	4	1		2	1		ma-pe 8-16
Arvi	10	1	1		1				ma-pe 8-16
Maininki	15	5	5		2	2	1		ma-pe 8-20:30
Jansson-koti	15	8	7,8		1	2	4,8		la-su 8-16
									24 t/7vrk

Vuodelle on asetettu seuraavat yhteiset tavoitteet:



Kalliokoti

Kalliokoti on tuetun asumisen yksikkö, joka tarjoaa tukea jokaisen asukkaan tarpeiden ja voimavarojen mukaisesti tämän omaan asuntoon. Kalliokodin kautta tarjotaan myös Arvi-palvelua; lyhytaikainen intensiivinen arvioiva asuminen.

Teema vuodelle 2023: Lisätään mahdollisuutta eri vertaistoiminnan ja osallisuuden muotoihin. Näin asukkaat voivat jakaa kokemuksia toisten asukkaiden kanssa ja pystyvät entistä laajemmin

vaikuttamaan Kalliokodin toimintaan. Asukkaita tuetaan osallistumaan vertaistukitoimintaan myös kodin ulkopuolella.

ARVI-palvelua kehitetään ja vaikuttavuutta seurataan. Arvioiva asuminen on tarkoitettu henkilöille, jotka tarvitsevat esim. sairaalan osastohoidon jälkeistä, lyhytaikaista, intensiivistä kuntoutusta, asumisvalmennusta ja/tai toimintakyvyn arviointia. ARVI-jakso voi kestää 1–6 kk. Asiakasmäärän kasvaessa myös henkilökunnan tarve kasvaa. Tuetun asumisen palvelua voi saada, joko Miellen vuokraamaan asuntoon tai asiakkaan omaan asuntoon.

Vuodelle on asetettu seuraavat tavoitteet:

- Vertaistukitoiminnan kehittäminen ja asiakkaan osallisuuden vahvistaminen
- Intensiivisen arvioivan asumisen toiminnan kehittäminen
- Tuetun asumisen palvelun tarjoaminen asiakkaan omaan kotiin

Maininki

Maininki on palveluasumisen yksikkö, jossa tarjotaan tukea arjenhallintaan, jokapäiväisistä askareista suoriutumiseen ja valmistautumiseen asumaan itsenäisesti omassa kodissa.

Teema vuodelle 2023: Huomio erityisesti asumisen tavoitteellisuuteen kuntouttavan työtteen keinoin, asiakkaan tilanne yksilöllisesti huomioiden sekä asiakkaan toiveita ja tarpeita kuunnellen. Kuntouttava työote saadaan näkyväksi osaksi Mainingin ohjaajien arkityöskentelyä yhteisten toimintalinjojen ja työkäytäntöjen avulla. Asumisen tavoitteellisuutta arvioidaan tehokkaammin edistämällä kirjaamiskäytäntöjä.

Vuodelle on asetettu seuraavat tavoitteet:

- Hilikka -asiakastietojärjestelmä haltuun
- Yhteisöllisyyden ja osallisuuden kehittäminen
- Asumisen tavoitteellisuus tarkkailuun

Jansson-koti

Jansson-koti on ympärivuorokautinen asumispalveluyksikkö mielenterveyskuntoutujille. Tavoitteenamme on tuottaa laadukasta ja tavoitteellista asumispalvelua, joka tukee asiakkaan kokonaisvaltaista hyvinvointia.

Teema vuodelle 2023: Keskitymme eri ikäisten asiakkaiden terveyden- ja hyvinvoinnin, toimintakyvyn sekä voimavarojen edistämiseen ja ylläpitoon. Voimavarojen huomioiminen auttaa asiakasta laatimaan omien tavoitteidensa mukaisen suunnitelman. Asiakkaan elämänlaatua ja mielekkyyttä tuetaan asiakkaan omien päätösten tukemisella sekä kannustamalla hakeutumaan asiakkaalle sopivan vertaistuen piiriin.

Vuodelle on asetettu seuraavat tavoitteet:

- Eri ikäisten asiakkaiden voinnin ja toimintakyvyn seuranta – arviointi

- Asiakkaan oman päätöksenteon tukeminen toipumisorientaatiomallin mukaan
- Vertaistuen ja osallisuuden mahdollisuudet ja muodot

6 Talous

Asumispalveluiden osalta yhdistyksellä on toistaiseksi voimassa oleva Pohjanmaan hyvinvointialuetta koskeva yhteishankintasopimus Teese Botnia Oy Ab:n kanssa. Asumispaikkoja hankkii Pohjanmaan hyvinvointialueen lisäksi osa Etelä-Pohjanmaan hyvinvointialueen kunnista.

Sosiaalisen kuntoutuksen yksiköiden kanssa Pohjanmaan hyvinvointialue jatkaa olemassa olevia sopimuksia määräaikaisesti v. 2023 eteenpäin. Jäsenyhteisötalo Mahis saa toimintaansa taloudellisen tuen STEAn ja Vaasan kaupungin myöntämistä toiminta-avustuksista. Työpaja Spurtin rahoitus muodostuu OKM:n valtionosuusavustuksesta sekä Vaasan kaupungin ja yhdistyksen välisistä sopimuksista. ALU-koordinaation rahoituksen myöntää vuosittain Aluehallintovirasto. Paikka auki -hanke rahoitetaan STEAn projektiavustuksella ja LuontoMieli -hanke Action Österbottenin myöntämällä Leader-rahoituksella.

Vuoden 2023 liikevaihto on noin 3,25 M€.

Budjetti 2023			
	TA 2023	TA 2022	TP 2021
Tuotot	3259047	3165863	2929661,66
Henkilöstökulut	-1890646	-1902412	-1708527,32
Poistot	-300	-300	-6759,67
Toiminnan kulut	-130765	-144000	-111731,44
Muut kulut	-1230466	-1107034	-1135807,15
Varainhankinta	350	300	260
Tilikauden ali-/ylijäämä	7350	12417	-33309,84

7 Toiminnan arviointi ja kehittäminen

Yhdistyksen toiminnan laatua säätelee sosiaali- ja terveydenhuoltoon liittyvä lainsäädäntö, valvontaviranomaisten ja rahoittajien asettamat määräykset sekä erilaiset toimintasuositukset ja hyvät toimintakäytännöt sekä sosiaalialan eettinen ohjeistus.

Yhdistys arvioi omaa toimintaansa asiakkaille, henkilöstölle ja yhteistyötahoille kohdistettujen kyselyiden avulla vuosittain. Työpajat käyttävät Valtakunnallisen työpajayhdistyksen kehittämää

Sovari-mittaria toiminnan vaikuttavuuden mittaamiseen. Tulosten perusteella saatava kooste on hyvä indikaattori toiminnan laadun parantamiseksi.

Toiminnan jatkuvaa kehittämistä tapahtuu työntekijöiden ja sidosryhmien välisten keskusteluiden ja näiltä saapuvien viestien perusteella.

8 Yhteistyötahot

Palveluiden ostajat ja muut toiminnan rahoittajat:

Pohjanmaan Hyvinvointialue
Vaasan kaupunki
Etelä-Pohjanmaan hyvinvointialue
Sosiaali- ja terveysjärjestöjen avustuskeskus STEA
Opetus- ja kulttuuriministeriö (AVI)
Aktion Österbotten

Lupaviranomaiset:

Länsi- ja Sisä-Suomen aluehallintovirasto
Valvira

Asiakastyön kumppanit:

Pohjanmaan Hyvinvointialue, sosiaali- ja terveyspalvelut, psykiatrian poliklinikat ja osastot
Pohjanmaan TE-toimisto
Vaasan kaupungin hyvinvointipalvelut
Toisen asteen oppilaitosten kuraattorit ja terveydenhoitajat
Etsivä nuorisotyö

Valtakunnalliset yhteistyökumppanit:

Y-säätiö
Suomen sosiaalipsykiatristen yhdistysten keskusliitto ry jäsenjärjestöineen
SOSTE ry
Sociala Oy
Into – etsivä nuorisotyö ja työpajatoiminta ry
Kokoa -koulutetut kokemusasiantuntijat ry
Mielenterveyden keskusliitto ry
Mieli ry
Kukunori ry

Alueelliset toimijat:

Vaasan yliopisto
Vaasan ammattikorkeakoulu
Pohjanmaan yhdistykset ry
Vaasan Settlementtiyhdistys ry
FinFami Pohjanmaa ry
Vaasan mielenterveystoiminnan tuki ry

MIELI Pohjanmaan Mielenterveys ry
Rikosuhripäivystys, Läsin-Suomen aluetoimisto
SoNet Botnia – Pohjanmaan maakuntien sosiaalialan osaamiskeskuksen ohjausryhmä
RISE / Vaasan yhdyskuntaseuraamusvirasto
Psykosociala förbundet
Alueen työpajatoimijat

Opiskelijoiden ohjaus & oppilaitokset:

Vaasan alueella toimivat oppilaitoksien (VAMK, Novia, Vamia) kanssa ollaan säännöllisessä kanssakäymisessä, erityisesti opiskelijoiden ollessa yksiköissä työssäoppimisjaksoilla.

Vaasan ammattikorkeakoulun kanssa on laadittu yhteistyösopimus, joka edistää molemminpuolisesti näkyvyyttä sekä rekrytointeja (valmistuvat ammattilaiset ja kesätyömahdollisuus sekä tiedottaminen opiskelumahdollisuuksista mm. YAMK-, monimuoto- ja täydennyskoulutukset). Yhdistys sitoutuu tarjoamaan asiantuntijoitaan vierailijaluennoitsijoiksi, mahdollistamaan opettajien työelämäjaksojen järjestämisen sekä erilaiset opiskelijatoimeksiannot (mm. opinnäytetyöt).