



TOIMINTASUUNNITELMA  
2024

# Sisällys

|      |   |    |
|------|---|----|
| 1.   | Yleistä .....   | 2  |
| 1.1. | Yhdistyksen toiminta-ajatus ja tehtävät .....                                     | 2  |
| 1.2. | Yhdistyksen arvot ja visio .....  | 2  |
| 2.   | Tavoitteet vuodelle 2024.....   | 3  |
| 2.1. | Osallisuuden edistäminen .....  | 3  |
| 2.2. | Luottamus turvalliseen palveluun.....   | 3  |
| 2.3. | Jaettu asiantuntijuus ja kokemusasiantuntijuuden hyödyntäminen .....              | 3  |
| 2.4. | Toipumisorientaatio aktiivisena työvälineenä .....                                | 3  |
| 2.5. | Mielle ry:n asiantuntijuuden esille tuominen ja tunnettavuuden kasvattaminen..... | 4  |
| 3.   | Yhdistyksen organisaatio 1.1.2024 .....   | 4  |
| 3.1. | Hallitus.....   | 4  |
| 3.2. | Henkilökunta .....  | 5  |
| 4.   | Sosiaalisen kuntoutuksen palvelut .....   | 5  |
| 4.1. | Sosiaalisen kuntoutuksen yksiköt ja henkilökunta .....                            | 5  |
| 4.2. | Hankkeet .....  | 7  |
| 5.   | Asumispalvelut .....  | 8  |
| 5.1. | Asumispalveluiden henkilökunta ja yksiköt.....                                    | 8  |
| 6.   | Talous .....  | 9  |
| 7.   | Toiminnan arviointi ja kehittäminen .....   | 10 |
| 8.   | Yhteistyötahot .....  | 10 |

# 1. Yleistä

## 1.1. Yhdistyksen toiminta-ajatus ja tehtävät

Mielle ry on Pohjanmaan alueella toimiva voittoa tavoittelematon yhdistys, joka tuottaa mielenterveyskuntoutujille suunnattua asumispalvelua sekä sosiaalista kuntoutusta (päivä- ja työpajatoimintaa). Lisäksi yhdistys järjestää matalan kynnyksen yhteisötoimintaa avustusten tuella.

Yhdistyksen tehtävät on määritelty yhdistyksen säännöissä:

- tukea mielenterveyskuntoutujien ja -potilaiden psyykkistä, fyysistä ja sosiaalista hyvinvointia sekä edistää heidän sosiaalista kuntoutumistaan
- edistää mielenterveyttä, kehittää mielenterveyspalveluiden saatavuutta ja laatua sekä tehdä ennaltaehkäisevää mielenterveystyötä
- vaikuttaa siihen, että mielenterveyspalveluja tarvitsevien erityistarpeet otetaan huomioon palveluita suunniteltaessa ja niistä päätettäessä
- toimia asiantuntijana mielenterveyskuntoutujia koskevissa kysymyksissä
- edistää heidän asemaansa ja oikeuksia yhteiskunnassa.

## 1.2. Yhdistyksen arvot ja visio



Visiomme on: Mielle ry tuottaa alueen laadukkaimmat ja vaikuttavimmat mielenterveyspalvelut

Yhdistyksessä noudatetaan Recovery-toipumisorientaatiomallia, jonka mukaan asiakas on vahvasti osallinen oman elämänsä suunnittelussa ja asiakkuussuhde on yhteistyösuhteen kaltainen. Toipumisorientaatioissa ei lukkiuduta diagnooseihin tai kaavamaisiin käytäntöihin, eikä päätetä toipujan puolesta. Motivaatio toipumiseen löytyy toipujan omista tavoitteista ja

mielenkiinnon kohteista, ei painostamalla. Onnistumisen kokemukset lisäävät motivaatiota. Kuntoutujan oman identiteetin vahvistumiseen tähtäävä toiminta luo pohjaa hänelle tärkeiden ja mieluisten elämänsisältöjen löytymiseen.

## 2. Tavoitteet vuodelle 2024

### 2.1. Osallisuuden edistäminen

Toipumisorientaation mukaisesti osallisuus edistää toipumista. Mielle ry:ssä laadittiin vuonna 2023 ensimmäinen versio osallisuusohjelmasta, johon kartoitettiin kaikki yhdistyksessä käytössä olevat osallisuutta edistävät käytännöt. Vuonna 2024 keskitymme osallisuuden toteutumisen mittaamiseen ja arviointiin. Osallisuuden arvioinnin välineitä testataan yksiköittäin.

### 2.2. Luottamus turvalliseen palveluun

Laadukas omavalvonta, turvallisuuskulttuuri, työhyvinvointi ja osaaminen luovat asiakasturvallisuutta Mielle ry:n palveluissa. Asiakasturvallisuuteen panostetaan osaamiseen perustuvilla turvallisilla työskentelytavoilla ja tarjoamalla koulutusta mm. fyysiseen ja henkiseen turvallisuuteen sekä tietoturvaosaamiseen. Tietoturvaosaaminen on erityisen tärkeää, koska asiakaskirjauksia tekevät yksiköt liittyvät Kanta-palveluun viimeistään syksyllä 2024.

Panostetaan omavalvonnan toteutumiseen käytännössä sekä seurataan omavalvonnassa havaittujen ja toteutuneiden muutosten määrää. Läheltä-piti tilanteiden seurannan ohella opetellaan huomioimaan ja tunnistamaan onnistumisia arjen työssä.

Valvonnan painopistealueina ovat asiakkaan asema ja oikeudet sekä palvelunsisällön omavalvonta, joihin panostetaan erityisesti antamalla asiakkaille tietoa sekä kouluttamalla henkilökuntaa. Asiakkaan ääni on tärkeä osa asiakasturvallisuutta.

### 2.3. Jaettu asiantuntijuus ja kokemusasiantuntijuuden hyödyntäminen

Jaettu asiantuntijuus on ammattilaisen ja kokemusasiantuntijan yhteistyötä asiakkaan auttamiseksi ja/tai asiakastyön ja työkäytäntöjen kehittämiseksi. Määrittelemme, miten yksiköissä kokemusasiantuntijuutta voidaan hyödyntää ja käyttää osana kuntoutusta sekä luomme yhtenäiset käytännöt toiminnalle.

Jaettua asiantuntijuutta kokeillaan käytännössä uudessa Mielen tukipari -hankkeessa, joka aloittaa toimintansa kevään aikana.

### 2.4. Toipumisorientaatio aktiivisena työvälineenä

Ammattilaisten kouluttaminen ymmärtämään toipumisorientaation mukaista työskentelyotetta on välttämätöntä, jotta heidän osaamisensa toimia toipumisorientaation mukaisesti lisääntyy. Toipumisorientaatio on oman toiminnan ja ajatusten suuntaamista kohti toipumista.

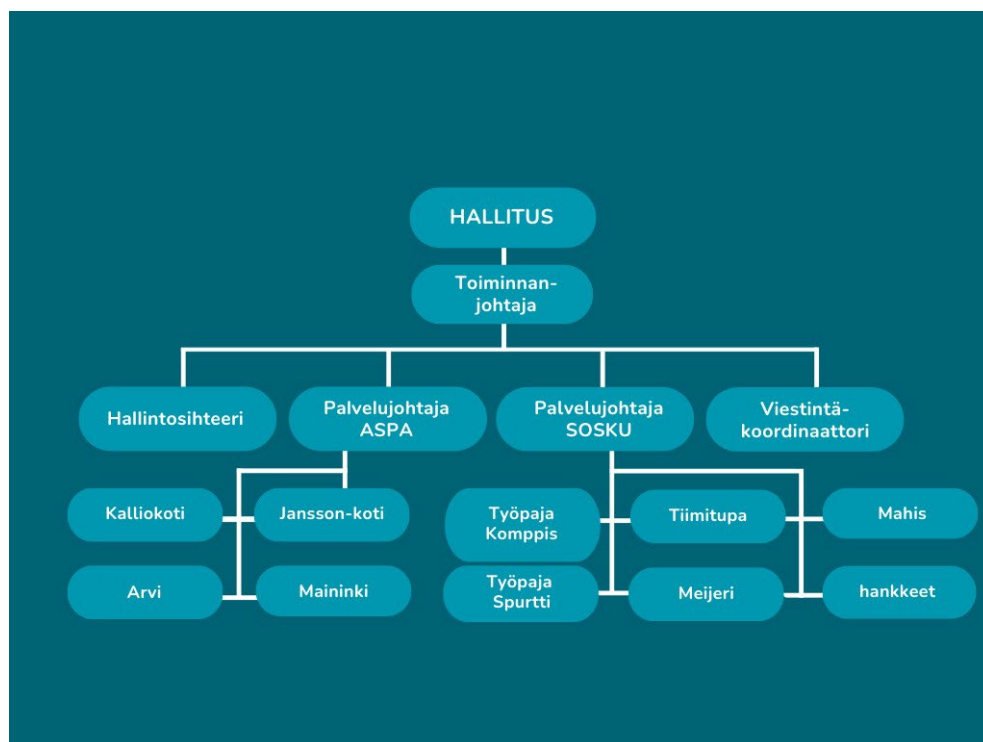
Vuoden aikana laaditaan myös ammattilaisille suunnattu koulutusmateriaali, jota käytetään oman henkilökunnan perehdyttämisessä ja työskentelytavan kehittämässä. Tavoitteena on myös jakaa ja lisätä tietoa toipumisorientaatiosta koko alueen ammattilaisten ja alan opiskelijoiden keskuudessa.

Syksyn 2023 aikana yhdistyksessä valmistuu Toipumismatkalla -verkkomateriaali, jota hyödynnetään suunnitelmallisesti kaikessa yksiköissä tehtävässä asiakastyössä.

## 2.5. Mielle ry:n asiantuntijuuden esille tuominen ja tunnettavuuden kasvattaminen

Mielle ry on toiminut Vaasan alueella jo 36 vuoden ajan. Tarjoamme alueen kaikille mielenterveysalan toimijoille maksuttoman koulutuspäivän ja esittelemme Toipumismatkalla -verkkomateriaalin, joka on jatkossa kaikkien hyödynnettävissä. Tuomme esille omia toimintojamme ja palveluita erilaisissa yhteyksissä ja tapahtumissa.

## 3. Yhdistyksen organisaatio 1.1.2024



### 3.1. Hallitus

Hallituksessa on kuusi varsinaista jäsentä sekä kaksi varajäsentä. Lisäksi hallitustyöskentelyyn voi osallistua yksi asiakasjäsen. Hallitus valitsee keskuudestaan puheenjohtajan vuoden ensimmäisessä kokouksessa.

Hallituksen ja johdon tavoitteena on kasvattaa yhdistyksen jäsenmäärää. Syksyllä 2023 jäseniä on 30. Toimintavuoden aikana tavoitellaan noin viiden uuden jäsenen lisäystä. Erityisesti jäsenyyttä markkinoidaan sosiaali- ja terveysalan ammattilaisille.

### 3.2. Henkilökunta

Yhdistys työllistää vakituisesti 40 sosiaali- ja terveydenhuollon sekä keittiö- että nuorisotyön ammattilaista. Asumispalveluissa työskentelee 18 henkilöä, sosiaalisen kuntoutuksen yksiköissä 17 henkilöä sekä hallinnossa toiminnanjohtaja, kaksi palvelujohtajaa, hallintosihteeri sekä viestintäkoordinaattori. Projektiavustuksilla työllistetään 7 henkilöä.

## 4. Sosiaalisen kuntoutuksen palvelut

Sosiaalisella kuntoutuksella tarkoitetaan sosiaalityön ja sosiaaliohjauksen keinoin annettavaa tehostettua tukea sosiaalisen toimintakyvyn vahvistamiseksi, syrjäytymisen torjumiseksi ja osallisuuden edistämiseksi. Sosiaalisen kuntoutuksen palveluiden tavoitteena on parantaa asiakkaan sosiaalista toimintakykyä: kykyä selviytyä arkipäivän toiminnoista, vuorovaikutussuhteista sekä oman toimintaympäristönsä haasteista.

Sosiaalisen kuntoutuksen yksiköiden toimintaa suunnitellaan ja kehitetään yhdessä asiakkaiden kanssa. Yksiköiden toiminnot perustuvat yhteisöllisyyteen ja osallisuuteen. Toimintojen ydin on sosiaalista kuntoutusta eri muodoissaan, kuten ryhmätoimintaa, arjenhallinnan tukemista, virkistystoimintaa, luova- ja Green care-toimintaa.

### 4.1. Sosiaalisen kuntoutuksen yksiköt ja henkilökunta

| Sosiaalinen kuntoutus  |                   |                      |     |  |                                    |                                    |             |               |   |
|------------------------|-------------------|----------------------|-----|--|------------------------------------|------------------------------------|-------------|---------------|---|
| Toimintayksikkö        | Asiakas-<br>määrä | Henkilöstön<br>määrä | Htv | Koulutus                               |                                    |                                    |             | Toiminta-aika |   |
|                        |                   |                      |     | Muu ylempi<br>korkeakoulu-<br>tutkinto | Sosionomi/<br>sosiaali-<br>ohjaaja | Sairaan-/<br>terveyden-<br>hoitaja | Lähihoitaja |               | Muu 2.<br>asteen<br>tutkinto  |
| Mahis                  | 120               | 5                    | 4,1 |  | 3                                  |                                    | 1           | 1             | ma,ke,to 8-15<br>ti-pe 8-14   |
| Tiimitupa              | 40                | 2                    | 2   |  | 1                                  |                                    | 1           |               | ma-to 8-15 pe 8-14  |
| Meijeri                | 25                | 2                    | 2   |  | 2                                  |                                    |             |               | ma-to 9-15 pe 9-14  |
| Työpaja Komppis        | 70                | 4                    | 3,8 | 1                                      | 2                                  |                                    | 1           |               | ma-pe 9-15  |
| Työpaja Spurtti & ALU  | 35                | 2                    | 2   |  |                                    |                                    |             | 2             | ma-to 10-14<br>pienryhmät<br>ma-to 9-10 ja pe 9-13<br>yksilövalmennus |
| LuontoMieli-hanke      |                   | 2                    | 0,6 | 1                                      |                                    |                                    | 1           |               |   |
| Paikka auki -hanke     |                   | 2                    | 1   |  | 1                                  |                                    |             |               |   |
| Mielen tukipari -hanke |                   | 5                    |     | 1                                      | 2                                  |                                    |             | 2             |   |

## Mahis

Mahis on matalan kynnyksen yhteisö, jonka tarkoituksena on tukea mielenterveyttä, sosiaalista hyvinvointia ja toimintakykyä ryhmätoiminnan keinoin. Mahiksen toiminnan ydin on sosiaalinen kuntoutus eri muodoissaan: päivittäiset ryhmätoiminnot, arjenhallinnan tukeminen, yhdessä syöminen ja talosta huolehtiminen sekä virkistystoiminta, retket ja matkat.

## Tiimitupa

Tiimituvan päivätoimintayksikkö on työikäisille mielenterveyskuntoutujille tarkoitettu yhteisö. Tiimitupa tarjoaa mielekästä tekemistä, vertaistukea ja uusia ihmissuhteita. Tiimituvalla harjoitellaan sosiaalisia tilanteita turvallisissa 10–12 henkilön pienryhmissä. Asiakkaat osallistuvat toiminnan suunnitteluun ja toteuttamiseen. Toiminta edistää osallisuutta ja ystävyysuhteiden syntymistä. Rauhallisen yhteisön pienissä ryhmissä voi opetella elämänhallintaa sekä ylläpitää ja edistää toimintakykyä. Asiakkuus perustuu sosiaalitoimen tehtyyn päätökseen ja palvelusuunnitelmaan.

## Meijeri

Päivätoiminta Meijerin mielen hyvinvointia vahvistava toiminta on kohdistettu työikäisille mielenterveyskuntoutujille. Meijeri tarjoaa monipuolista mielen hyvinvointia tukevia toimintoja. Toiminnan tavoitteena on lisätä asiakkaiden osallisuutta ja vahvistaa yhteisöön kuulumisen tunnetta. Lisäksi päivän aikana on mahdollisuus yhteiseen ruokailuun. Meijerin asiakkuus perustuu sosiaalitoimen päätökseen ja palvelusuunnitelmaan. Meijerillä järjestetään myös kuntouttavaa työtoimintaa.

## Työpaja Komppis

Työpaja Komppis tarjoaa tavoitteellista ryhmä- ja yksilövalmennusta arjenhallintaan ja sosiaaliseen vuorovaikutukseen sekä hyvinvointia tukevia ja vahvistavia toimintoja 18–65-vuotiaille mielenterveyskuntoutujille. Työpajatoiminnan tavoitteena on vahvistaa tietoja ja taitoja, joita asiakkaat tarvitsevat selviytyäkseen omatoimisesti arkielämäntoiminnoista sekä edistää siirtymistä joko koulutukseen tai työelämään. Työpaja Komppis on turvallinen paikka, jossa voi olla oma itsensä, tulla nähdyksi ja kuulluksi. Asiakkaiden kuntoutumista tuetaan syventävillä teemoilla kuten itsensä hyväksyminen, yhteisöllisyys, luonto ja taide. Kuntoutumista tuetaan vertaistuen, luovan toiminnan sekä luontotoiminnan kautta.

## Työpaja Spurtti

Työpaja Spurtin kohderyhmänä ovat alle 29-vuotiaat koulutuksen ja työelämän ulkopuolella olevat nuoret, joille ei ole tarjota muita palveluja, ja jotka tarvitsevat tukea arjen hallintaan ennen opiskeluun, työelämään tai muihin palveluihin siirtymistä. Spurtissa tarjotaan sekä ryhmätoimintaa että henkilökohtaista tukea yksilöohjauksen keinoin. Nuoret voivat aloittaa ryhmässä non-stop periaatteella, ilman lähetteitä, diagnooseja tai jonottamista.

## 4.2. Hankkeet

### LuontoMieli 2023–2024

LuontoMieli-hankkeen Green Care -toiminnassa hyödynnetään luontoympäristöjä, maatiloja, puutarhoja ja eläinavusteisuutta ihmisten hyvinvoinnin edistämiseksi. Pohjanmaalla erityisesti mielenterveyden kasvavat haasteet ovat lisänneet tarvetta uusille vaikuttaville mielenterveyskuntoutuksen tukimuodoille, mihin tämä hanke pyrkii tuomaan kustannustehokkaita tutkimukseen ja kokemustietoon perustuvia ratkaisuja yhteistyössä Pohjanmaan maaseutukunnissa toimivien Green Care -yrittäjien kanssa. Hankkeen tavoitteena on 1) laajentaa ja vakiinnuttaa luonnon hyvinvointivaikutuksiin perustuvien Green Care -palvelumallien käyttöä osana mielenterveyden edistämistä pilotoimalla uusia luontolähtöisiä toimintamalleja useiden eri asiakasryhmien palveluissa eri puolilla Mielle ry:n Pohjanmaan hyvinvointialueen kattavaa toiminta-aluetta, 2) vahvistaa Green Care -osaamista eri sektorien toimijoiden keskuudessa toteuttamalla työpajoja ja tapahtumia sekä sidosryhmille soveltuvan jatkuvan oppimisen opintotarjontaan rakennettavan kurssin, joka tuotetaan yhteistyössä Green Care -yrittäjien ja alan asiantuntijoiden kanssa, sekä 3) tuottaa luontolähtöisten menetelmien vaikuttavuudesta käyttökelpoista arviointitietoa, joka tukee sekä yrittäjiä että mielenterveyspalveluiden käyttäjiä ja järjestäjiä luontolähtöisten palveluiden vakiinnuttamisessa ja jatkokehittämisessä.

Hankkeessa laajennetaan ja syvennetään aikaisemmissa hankkeissa aloitettua paikallisten Green Care -palvelumallien kehittämistyötä ja vahvistetaan alueen osaamista ja yhteistyöverkostoja. Vaasan yliopisto, VAMK, Mielle ry., maaseudun kuntien Green Care -yrittäjät ja Vaasan kaupunki muodostavat monialaisen ja sektorirajat ylittävän toteuttajaverkoston, jonka visiona on luoda Pohjanmaasta valtakunnallinen edelläkävijä luontolähtöisessä mielenterveyden poikkihallinnollisessa edistämisessä.

### Paikka auki 2023 sekä 2024

Paikka auki on sosiaali- ja terveysministeriön (STM) avustusohjelma, jonka tarkoituksena on edistää vaikeasti työllistyvien henkilöiden työllistymistä tarjoamalla



työpaikkoja sosiaali- ja terveysalan järjestöissä. Ohjelman kautta hakuun tulleita työpaikkoja voivat hakea osatyökykyiset sekä työttömät alle 30-vuotiaat nuoret aikuiset.

Yhdistys on palkannut kesällä 2023 työntekijän ko. avustuksella, ja tämä työsuhde päättyy kesäkuussa 2024. Avustusta on haettu myös tulevalle vuodelle ja myönteisen päätöksen avulla palkataan uusi työntekijä Mahikselle määräaikaiseen työsuhteeseen v. 2024–2025.

## Mielen tukipari 2024–2026

Mielen tukipari -hankkeessa kehitetään matalan kynnyksen jalkautuvaa mielen hyvinvoinnin tukiparitoimintaa Vaasassa. Tukiparit muodostuvat ammattilaisen ja kokemusasiantuntijan työpareista, jotka tekevät etsivää ja jalkautuvaa työtä kaupungilla, järjestävät matalan kynnyksen neuvontaa ja keskusteluapua siellä, missä ihmiset liikkuvat. Työparit ottavat myös vastaan kohtaamistoimeksiantoja.

Hankkeessa tarjotaan helposti lähestyttäviä ja saavutettavia matalan kynnyksen mielenterveyspalveluita erityisesti haavoittuvassa asemassa oleville väestöryhmille, jotka jäävät esimerkiksi digitaalisten palvelujen katveeseen. Hankkeen kohderyhmänä ovat myös ne, jotka eivät vielä koe tarvitsevansa sosiaali- tai terveydenhuollon palveluita tai eivät halua vastaanottaa niitä, mutta tunnistavat haasteellisen elämäntilanteen uhkaavan mielen hyvinvointia.

Hankkeessa kerätään kokemustietoa haavoittuvassa asemassa olevien ja palveluiden ulkopuolelle ajautuneiden palvelutarpeista ja osallisuuden toteutumisesta.

## 5. Asumispalvelut

Mielle ry:n asumispalvelut tarjoavat asiakkailleen laadukasta ja vaikuttavaa asiakkaan osallisuutta, toimijuutta, päätäntävaltaa sekä toimintakykyä lisääviä palveluita. Asumispalveluita tarjotaan kattavasti mielenterveysasiakkaiden erilaisiin tilanteisiin sekä tarpeisiin vastaten.

### 5.1. Asumispalveluiden henkilökunta ja yksiköt

| Asumispalvelut  |              |                   |     |                                |                             |                             |             |                        |                             |
|-----------------|--------------|-------------------|-----|--------------------------------|-----------------------------|-----------------------------|-------------|------------------------|-----------------------------|
| Toimintayksikkö | Asiakasmäärä | Henkilöstön määrä | Htv | Koulutus                       |                             |                             |             |                        | Henkilökunta paikalla       |
|                 |              |                   |     | Muu ylempi korkeakoulututkinto | Sosionomi/ sosiaali-ohjaaja | Sairaalan-/terveydenhoitaja | Lähihoitaja | Muu 2. asteen tutkinto |                             |
| Kalliokoti      | 18           | 4                 | 4   | 1                              | 1                           | 1                           | 1           |                        | ma-pe 8-16                  |
| Arvi            | 5            | 1                 | 1   |                                | 1                           |                             |             |                        | ma-pe 8-16                  |
| Maininki        | 15           | 5                 | 5   |                                | 2                           | 2                           | 1           |                        | ma-pe 8-20:30<br>la-su 8-16 |
| Jansson-koti    | 15           | 8                 | 7,8 |                                | 1                           | 2                           | 5           |                        | 24 t/7vrk                   |

## Kalliokoti

Kalliokoti tarjoaa tuettua asumista ja kuntoutusta Mielle ry:n vuokraamissa asunnoissa Vaasan keskustan tuntumassa. Tuetun asumisen palvelua saa myös asiakkaan omaan kotiin. Asiakkaalla on yksikössä mahdollisuus vahvaan tukeen yksilöllisesti ja joustavasti. Tavoitteena on asiakkaan omien voimavarojen sekä toimintakyvyn lisääminen elämän eri osa-alueilla.

## Arvioiva asuminen, Arvi

Arvioiva asuminen on tarkoitettu henkilöille, jotka tarvitsevat esim. sairaalan osastohoidon jälkeistä lyhytaikaista intensiivistä kuntoutusta, asumisvalmennusta ja/tai toimintakyvyn arviointia omassa kodissaan. Asumisjakson aikana asiakkaan asumis- ja palvelutarpeita arvioidaan ja arvion perusteella muodostetaan kuva henkilön pidempiaikaisista asumistarpeista.

## Maininki

Maininki on palveluasumisen yksikkö, jossa on 15 asiakaspaikkaa. Mainingissa tarjotaan tukea arjenhallintaan, jokapäiväisistä askareista suoriutumiseen ja valmistautumiseen asumaan itsenäisesti omassa kodissa. Toiminnassa korostuvat sekä turvallisessa yhteisössä arkielämän taitojen oppiminen ja vahvistaminen sekä yksilöllinen ohjaus asiakkaan omassa asunnossa.

## Jansson-koti

Jansson-koti on 15 paikkainen ympärivuorokautista asumispalvelua tuottava yksikkö mielenterveyskuntoutujille. Yksikössä tuotetaan laadukasta ja tavoitteellista asumispalvelua, joka tukee asiakkaan kokonaisvaltaista hyvinvointia.

## 6. Talous

Mielle ry on voittoa tavoittelematon ja jakamaton yhdistystoimija.

Valtaosan yhdistyksen asumispalvelupaikoista ostaa Pohjanmaan Hyvinvointialue asiakkailleen sosiaalipalveluiden toimittajarekisterin kautta. Yksittäisiä asumispaikkoja voivat ostaa myös muut hyvinvointialueet. Yhdistyksellä on vuoden 2024 loppuun saakka voimassa olevat ostopalvelusopimukset Tiimituvan, Meijerin ja työpaja Komppiksen toiminnasta. Sopimuksissa on lisäksi 1 vuoden optiomahdollisuus. Yhteisötalo Mahis saa toimintaansa STEA:n toiminta-avustuksen lisäksi kumppanuusavustusta sekä Pohjanmaan Hyvinvointialueelta että Vaasan kaupungin hyvinvointipalveluilta. Työpaja Spurtin rahoitus muodostuu OKM:n valtiosuusavustuksesta sekä Vaasan kaupungin työllisyyspalveluiden palveluostosta. Mielen tukipari- sekä Paikka auki -hankkeet rahoitetaan STEAn projektiavustuksilla.

Vuoden 2024 liikevaihto on noin 3,6M€.

## 7. Toiminnan arviointi ja kehittäminen

Yhdistyksen toiminnan laatua säätelee sosiaali- ja terveydenhoitoon liittyvä lainsäädäntö, valvontaviranomaisten ja rahoittajien asettamat määräykset sekä erilaiset toimintasuositukset ja hyvät toimintakäytännöt sekä sosiaalialan eettinen ohjeistus.

Yhdistys arvioi omaa toimintaansa asiakkaille, henkilöstölle ja yhteistyötahoille kohdistettujen kyselyiden avulla vuosittain. Työpajat käyttävät Into ry:n kehittämää Sovari-mittaria toiminnan vaikuttavuuden mittaamiseen. Kyselyistä saatavat tulokset käydään läpi sekä työntekijöiden että asiakkaiden kanssa. Tulosten perusteella saatava kooste on hyvä indikaattori toiminnan laadun parantamiseksi.

Toiminnan jatkuvaa kehittämistä tapahtuu työntekijöiden ja sidosryhmien välisten keskusteluiden ja näiltä saapuvien viestien perusteella.

## 8. Yhteistyötahot

### Palveluiden ostajat ja muut toiminnan rahoittajat:

Pohjanmaan Hyvinvointialue  
Vaasan kaupunki  
Etelä-Pohjanmaan hyvinvointialue  
Sosiaali- ja terveysjärjestöjen avustuskeskus STEA  
Opetus- ja kulttuuriministeriö (AVI)

### Lupaviranomaiset:

Länsi- ja Sisä-Suomen aluehallintovirasto  
Valvira

### Asiakastyön kumppanit:

Pohjanmaan Hyvinvointialue, psykososiaaliset palvelut ja sosiaalihuolto  
Pohjanmaan TE-toimisto  
Vaasan kaupungin hyvinvointi-, työllisyys, liikunta- ja nuorisopalvelut  
Toisen asteen oppilaitosten kuraattorit ja terveydenhoitajat  
Asiakkaiden omaiset ja läheiset  
Pikipruukki

### **Valtakunnalliset yhteistyökumppanit:**

Y-säätiö

Suomen sosiaalipsykiatristen yhdistysten keskusliitto ry jäsenjärjestöineen

SOSTE ry

Sociala Oy

Into – etsivä nuorisotyö ja työpajatoiminta ry

Kokoa -koulutetut kokemusasiantuntijat ry

Mielenterveyden keskusliitto ry

Mieli ry

Kukunori ry

Suomen Moniääniset ry

### **Alueelliset toimijat:**

Vaasan Setlementtiyhdistys ry

Pohjanmaan yhdistykset ry

FinFami Pohjanmaa ry

Vaasan mielenterveystoiminnan tuki ry

Kriisikeskus Valo / MIELI Pohjanmaan Mielenterveys ry

Rikosuhripäivystys, Läsin-Suomen aluetoimisto

RISE / Vaasan yhdyskuntaseuraamusvirasto

Alueen työpajatoimijat

Vaasan seurakuntayhtymä

Vaasan ruoka-apu ry

### **Yhteistyö alueen oppilaitoksien kanssa:**

Vaasan ammattikorkeakoulu

Yrkehögskolan Novia

Vamia