

Mielle

TOIMINTAKERTOMUS 2023

Sisällys

1.	Yleistä.....	2
1.1.	Toiminta-ajatus, visio ja arvot.....	2
1.2.	Organisaatio.....	3
1.3.	Hallinto.....	3
1.3.1	Osallisuusohjelma.....	3
1.4.	Henkilökunta.....	4
1.5.	Talous	5
1.6.	Viestintä	5
2.	Sosiaalinen kuntoutus.....	6
2.2	Mahis	7
2.3	Meijeri.....	8
2.4	Tiimitupa.....	8
2.5	Työpajat Spurtti ja Komppis	8
2.6	Asiakastyytyväisyyskysely 2023	9
3.	Asumispalvelut.....	10
3.1	Asumispalveluiden kehittäminen: kattavat ja kehittyvät palvelut	11
3.2	Tuetun asumisen vaikuttavuus ja kustannushyödyt -selvitys	11
3.3	Omavalvonnan kehittäminen	12
3.4	Kantaan liittymisen valmistelu.....	12
3.5.	Asiakastyytyväisyyskysely 2023	12
3.6.	Kalliokoti.....	13
3.7	Maininki.....	13
3.8.	Jansson-koti	14
4.	Hankkeet	14
4.1	LuontoMieli-hanke.....	14
4.1.	Paikka auki -projekti	15
4.2.	ALU-koordinaatio (Työpajojen alueellinen kehittäminen).....	15
5.	Yhteistyö.....	16

1. Yleistä

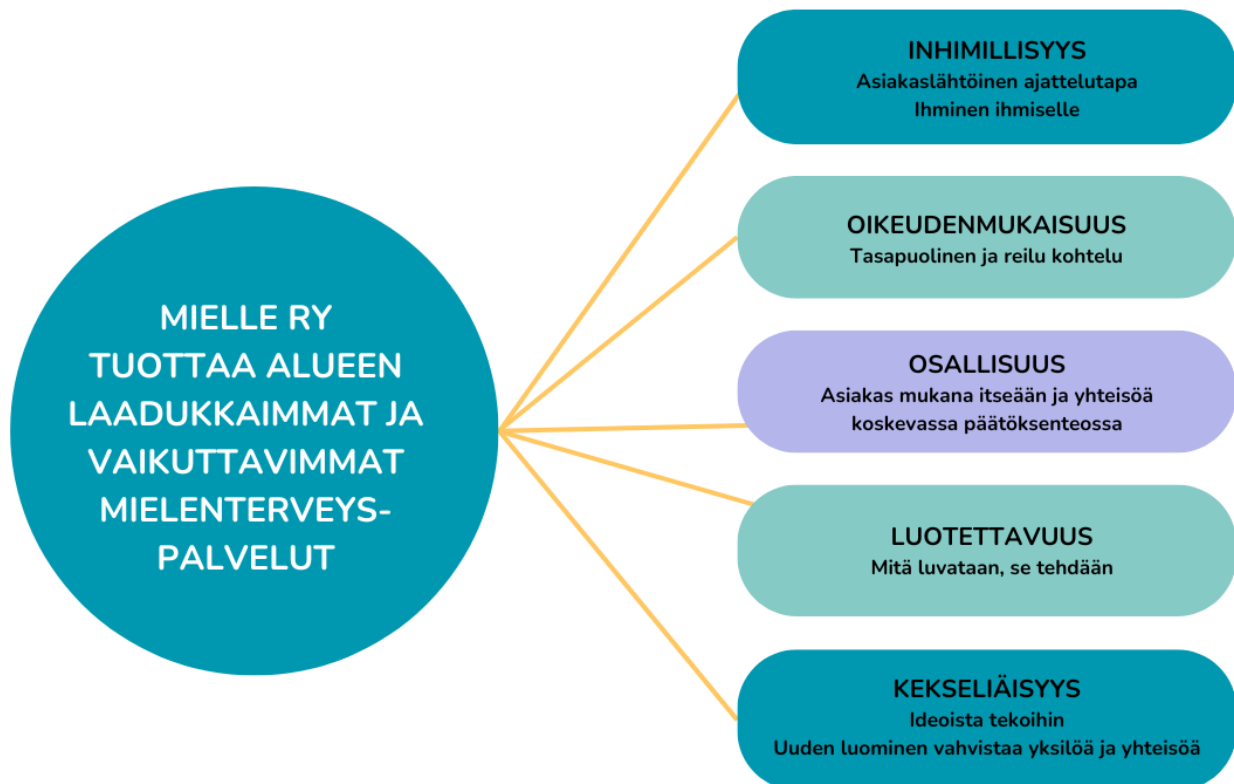
1.1. Toiminta-ajatus, visio ja arvot

Mielle ry on Pohjanmaan alueella toimiva yhdistys, joka tuottaa asumisen ja sosiaalisen kuntoutuksen palveluita mielenterveyskuntoutujille. Palvelutuotannon lisäksi järjestetään matalan kynnyksen toimintaa yhdistysavustusten tuella. Palveluita ja toimintoja kehitetään aktiivisen hanketoiminnan avulla.

Sääntöjen mukaisesti yhdistyksen tarkoituksena on:

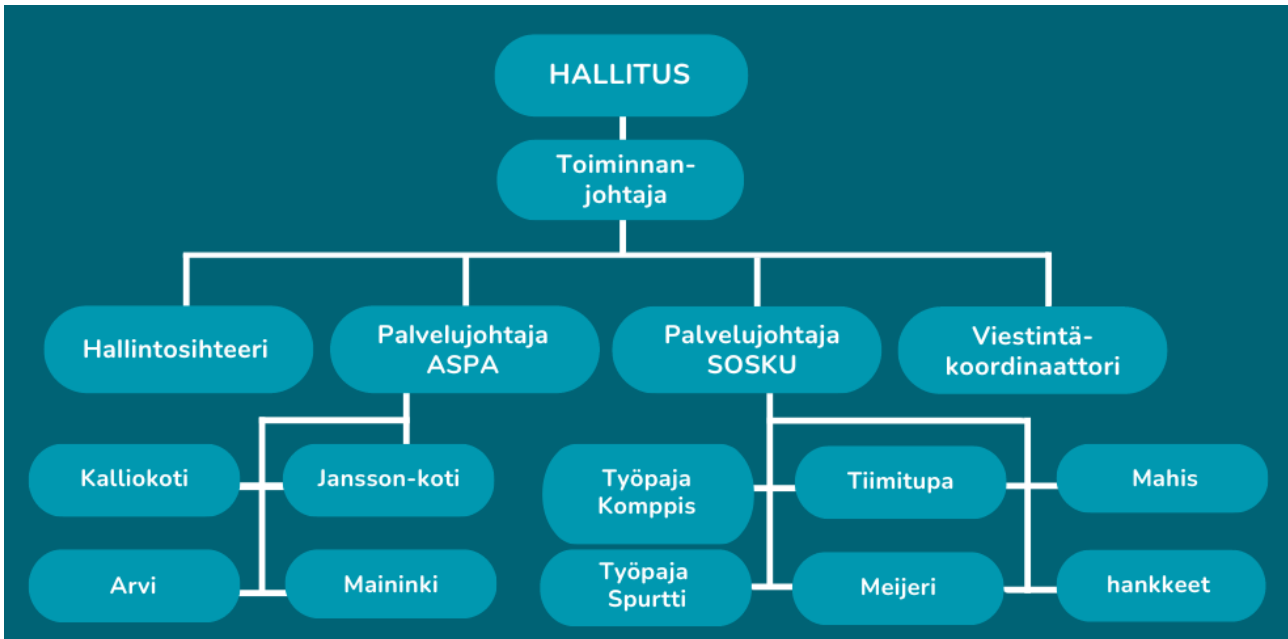
1. tukea mielenterveyskuntoutujien ja -potilaiden psyykkistä, fyysistä ja sosiaalista hyvinvointia sekä edistää heidän sosiaalista kuntoutumistaan;
2. edistää mielenterveyttä, kehittää mielenterveyspalveluiden saatavuutta ja laatua sekä tehdä ennaltaehkäisevää mielenterveystyötä;
3. vaikuttaa siihen, että mielenterveyspalveluja tarvitsevien erityistarpeet otetaan huomioon palveluita suunniteltaessa ja niistä päätettäessä;
4. toimia asiantuntijana mielenterveyskuntoutujia koskevissa kysymyksissä;
5. edistää mielenterveyskuntoutujien asemaa ja oikeuksia yhteiskunnassa.

Toimintamme viitekehyksenä toimii Recovery-toipumisorientaatio, jossa painottuvat yksilön voimavarat, osallisuus, toivo, elämän merkityksellisyys sekä positiivinen mielenterveys.



Mielle ry:n visio ja arvot

1.2. Organisaatio



1.3. Hallinto

Yhdistyksen kevät- ja syyskokoukset pidettiin sääntöjen mukaisesti. Yhdistykseen kuuluu 30 jäsentä, eli vuodessa saatiin yksi jäsen lisää. Tavoitteena oli noin 10 jäsenen lisäys.

Yhdistyksen hallitukseen kuuluivat Juha Silander (pj.), Jarkko Pirttipera (vpj.), Hanna Ehrnrooth, Ritva Heiman, Raija Kujanpää ja Pirkko Vartiainen. Varajäsenenä olivat Tuula Mulju ja Sinikka Blomqvist.

Vuoden aikana hyväksyttiin yhdistyksen taloussääntö, jolla selkeytetään talousvastuullisten toimihenkilöiden taloushallinnolliset vastuut.

1.3.1 Osallisuusohjelma

Mielle ry:n keskeisenä toiminta-ajatuksena on toipumisorientaatio, jossa keskitytään elämän merkityksellisyyden vahvistamiseen muun muassa osallisuuden kautta. Osallisuuden tukeminen sekä asiakkaiden ja henkilöstön osalta on tärkeää ja käytössä olevat osallisuuden muodot ja tavat haluttiin tuoda näkyväksi Osallisuusohjelman avulla. Osallisuusohjelmassa näkymättömät käytännöt tehdään näkyväksi, jolloin osallisuuden toteutumista on helpompi seurata, arvioida ja kehittää sekä kertoa ulospäin, millä keinoilla Mielle ry:ssä edistämme osallisuutta. Sisäisesti osallisuus lisää asiakastytyväisyyttä, palvelun vaikuttavuutta ja työhyvinvointia.

Osallisuusohjelman ensimmäinen versio laadittiin kartoittamalla yksiköiden osallisuutta tukevat käytännöt. Kartoitustyötä tehtiin sekä sisäisesti Mielle ry:ssä että ulkoisesti hyödyntämällä Vaasan ammattikorkeakoulun sosionomiopiskelijoita, jotka järjestivät osallisuuteen, itsemääräämisoikeuteen ja asiakkaiden hyvään kohteluun liittyviä työpajoja yhdistyksen yksiköissä. Työpajoihin osallistuivat henkilökunta ja asiakkaat.

Yhteisen osallisuusohjelman myötä pääkohdat yksiköiden osallisuutta tukevista käytännöistä tulevat näkyviksi ja niitä voidaan arvioida kehittämisenäkökulmasta. Osallisuusohjelma sisältää yksiköissä käytössä olevat osallisuuden toteuttamisen käytännöt sekä suuntaviivat ja jatkosuunnitelmat osallisuustyöhön.

1.4. Henkilökunta

Yhdistyksen henkilöstön lukumäärä yhteensä vuoden lopussa oli 41 henkilöä. Tarkemmat tiedot henkilökunnasta on kirjattu erilliseen henkilöstöraporttiin.

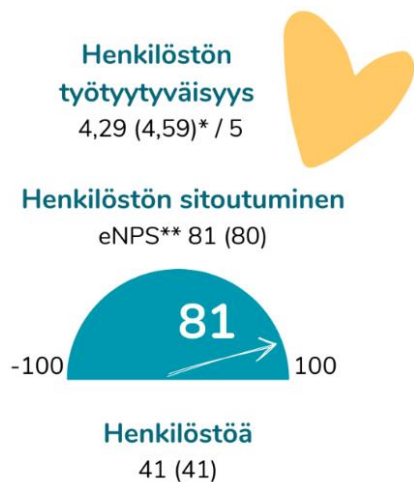
Vuoden keskeisenä tavoitteena oli henkilökunnan hyvinvoinnin lisääminen ja yhdistyksen kokeminen kiinnostavana ja turvallisena työnantajana. Yhdistys kuuluu valtakunnalliseen Mielen Turvaa-verkoston, joka on yritysten, järjestöjen ja erilaisten työpaikkojen yhteisö, jossa kulttuurin muuttamisen lisäksi tehdään konkreettisia tekoja mielen terveyshaasteiden selättämiseksi työelämässä. Verkoston tavoitteena on tehdä mielen terveyden vahvistamisesta osa jokapäiväistä arkea kaikilla työpaikoilla.

Vuoden aikana on yhteistyössä henkilöstön edustajien (työsuojelutoimikunta) kanssa laadittu työyhteisön kehittämissuunnitelma, jonka tarkoitus on toimia apuvälineenä järjestettäessä vuoropuhelua työvoiman käyttötavoista ja henkilöstön rakenteesta, henkilöstön osaamistarpeista ja osaamisen kehittämisestä sekä työhyvinvoinnin ylläpitämisestä.

Henkilökunnan ammatillista osaamista on vuoden aikana vahvistettu erilaisilla koulutuksilla. Koko henkilökunta on käynyt Tietosuoja ABC -koulutuksen ja kaikilla oli mahdollisuus osallistua asiakastyön menetelmäkoulutukseen Resilienssi ja positiivinen psykologia mielen terveytyössä.

Työsuojelutoimikunta päätti vuoden lopussa ottaa käyttöön positiivisten onnistumisten ilmoitukset käyttöön. Positiivinen ilmoitus tarkoittaa hyvän käytännön huomioimista ja jakamista koko organisaation tietoon. Ilmoituksen voi tehdä mistä tahansa onnistuneesta tapahtumasta työyhteisössä. Keräämällä tietoa onnistumisista voidaan oppia toimimaan paremmin sekä tunnistaa toimivat työmenetelmät.

Vuoden lopussa toteutetussa työyhteisökyselyssä arvioitiin työkyky ja stressi sekä kategoriat: oma työni, työyhteisön toimivuus, lähiesimieheni toiminta, osaaminen ja uudistuminen sekä toimintakyky ja voimavarat. Työntekijöiden antamien vastausten perusteella kokonaiskeskiarvoksi tuli 4,29 (asteikko 1–5). Kyselyn mukaan vastaajien työkykyä arvioidaan lukemalla 8.41 (0–10) ja stressitaso lukemalla 2,43 (asteikko 1–5). Työntekijöiden nettosuositeluindeksi eli eNPS-mittari, jonka avulla mitataan työntekijöiden sitoutumista ja uskollisuutta, saa Mielle ry:ssä arvoksi 81 eli erittäin korkea (pistevaihtelu -100 ja +100).



Miellen henkilöstön työtyytyväisyyskyselyn tulokset vuodelta 2023. Suluissa vuoden 2022 tulos.

1.5. Talous

Asumispalveluita koskevat ostopalvelusopimukset siirtyivät Pohjanmaan hyvinvointialueen kuntayhtymältä Teese Botnian hallinnoimiksi. Sopimuskumppanina on edelleen Pohjanmaan hyvinvointialue. Etelä-Pohjanmaan hyvinvointialue ja Helsingin kaupunki ovat ostaneet yksittäisiä asumispaikkoja.

Päivä- ja työpajatoimijoita koskevat ostopalvelusopimukset ovat voimassa vuosina 2023–2024 (+ 1 mahdollinen optiovuosi).

Yhteisötalo Mahis sai toimintaansa taloudellista tukea Vaasan kaupungin hyvinvointijaostolta sekä STEA:n kohdennettua toiminta-avustusta, johon saatiin 13,5 %:n korotus kokemusasiantuntijaneuvojan palkkaamiseen.

STEA:lta saadulla Paikka auki -projektirahoituksella yhdistyksessä työskenteli vuoden aikana kaksi henkilöä.

LuontoMieli-hanketta rahoittaa Aktion Österbotten ja Keskitien säätiö.

Nuorten Työpaja Spurtti saa rahoituksensa Opetus- ja kulttuuriministeriön valtionosuusrahoituksesta sekä Vaasan kaupungin yleisjaoston avustuksesta, joka on kohdennettu työllisyyttä tukevaan toimintaan.

	v. 2023	v. 2022
Kokonaistuotot	2 892 978,53	2 806 790,92e
Henkilöstökulut	-1 920 016,47	-1 826 780,98e

Miellen kokonaistuotot ja henkilöstökulut vuosilta 2023 ja 2022

1.6. Viestintä

Miellen ulkoisen viestinnän yksi päätavoitteista on lisätä yhdistyksen tunnettuutta esimerkiksi tilaajaorganisaatioiden suuntaan. Lisäksi viestinnän tarkoituksena on tuoda Miellessä olevaa osaamista ja asiantuntijuutta näkyväksi ja tuoda yhdistyksen työskentelyotetta esiin esimerkiksi toipumisorientaatioaiheisella viestinnällä.

Miellen someviestinnässä keskityttiin vuoden 2023 aikana muun muassa yhdistyksen eri yksiköiden esittelyyn. Jokainen yksikkö saa näkyvyyttä somekanavilla kiertävän viikkovuorojärjestelmän mukaisesti. Myös kokemusasiantuntijaneuvojalla on säännölliset tiedotuspäivänsä somessa. Viestinnässä tuotiin päivittäisviestinnän ohella esiin muun muassa LuontoMieli-hanketta ja yhdistyksen avoimia työpaikkoja.

Miellen uuden brändin vahvistamista edistettiin järjestämällä valokuvaukset, joissa tuotettiin kuvamateriaalia Miellen markkinointikäyttöön. Näkyvyyttä yhdistykselle saatiin myös Vaasan ammattikorkeakoulun opiskelijoiden toteuttamalla yhdistyksen esittelyvideolta.

Kesällä 2023 viestintäkoordinaattorille rekrytoitiin sijainen, joka hoitaa tehtävää vuoden 2024 loppupuolelle saakka.

Marraskuussa valtakunnallisella mielenterveysviikolla yhdistyksen verkkosivuilla julkaistiin toipumisorientaatiota mielenterveystoipujan näkökulmasta käsittelevä Toipumismatkalla-materiaali. Materiaalia esiteltiin julkaisun yhteydessä Teamsin välityksellä parillekymmenelle kiinnostuneelle henkilöstön ja sidosryhmien edustajille. Loppuvuoden aikana materiaalia oli käynyt katsomassa verkkosivuilla noin 1 800 kävijää. Materiaalin markkinoinnissa hyödynnettiin myös maksullista Facebook-mainontaa. Tammikuulle 2024 jatkuneella kampanjalla tavoitettiin Facebookissa lähes 36 000 henkilöä.

Uutena aluevaltauksena edistimme yhdistyksen somenäkyvyyttä tuottamalla viikon ajan sisältöä Instagramissa @thisissvenskfinland-tilille. Tilin tarkoituksena on esitellä viikoittain erilaisia suomenruotsalaisia tahoja, henkilöitä ja muita toimijoita. Mielle esitteli viikon aikana yhdistyksen toimintaa yleisesti ja lisäksi kerrottiin toipumisorientaation käsitteestä.

Verkkosivuvierailuja vuoden 2023 aikana tuli noin 5 900, mitä Toipumismatkalla-materiaalin julkaisu osaltaan vauhditti. Verkkosivuilla julkaistiin 34 suomenkielistä artikkelia. Yhdistyksen some-kanavilla julkaistiin 115 Instagram-julkaisua, 108 Facebook-julkaisua ja 31 LinkedIn-julkaisua.

2. Sosiaalinen kuntoutus

Mielle ry:n työpaja Kompiksien sekä Tiimituvan ja Meijerin päivätoimintayksiköissä toteutetaan sosiaalihuoltolain mukaista sosiaalista kuntoutusta. Nuorten työpaja Spurtti tarjoaa starttivalmennusta alle 29-vuotiaille. Matalan kynnyksen talo Mahis on kaikille avoin kohtaamispaikka. Yksikkömme tarjoavat laadukasta ja vaikuttavaa toimintaa, joka osallistaa, vahvistaa toimintakykyä ja tukee mielen hyvinvointia. Palveluiden tavoitteena on parantaa asiakkaan sosiaalista toimintakykyä: kykyä selviytyä arkipäivän toiminnoista, vuorovaikutussuhteista sekä oman toimintaympäristönsä haasteista.

Toimintayksikkö	Asiakasmäärät v. 2023	Käyntimäärät v. 2023
Mahis	(283)	7 305
Tiimitupa	32	2 361
Meijeri	103	3 439
Työpaja Komppis	77	8 172
Työpaja Spurtti + ALU-koordinaattori	36	650
Yhteensä	531	21 927

Sosiaalisen kuntoutuksen yksiköiden ja työpaja Spurtin asiakas- ja käyntimäärät vuonna 2023

Vuoden 2023 aikana yksiköiden toimintaan osallistuttiin yhteensä yli 21 900 kertaa. Vuodesta 2022 käyntimäärät ovat nousseet yli 1 000 kerralla ja asiakasmäärä kasvanut 100 asiakkaalla. Vuosi 2023 oli ensimmäinen vuosi koronavuosien jälkeen, kun yksiköitä ei tarvinnut sulkea sairastumisten tai tartuntariskin vuoksi, mikä osaltaan vaikutti käynti- ja asiakasmäärän nousuun.

Vuodelle 2023 sosiaalisen kuntoutuksen yksiköille oli asetettu tavoitteeksi:

- Omavalvontaosaamisen vahvistaminen ja yhtenäiset käytännöt yksiköihin
- Kanta-palveluun liittymisen valmistelu
- Palvelujohtajan perehtyminen yksiköihin ja sidosryhmiin
-

Keväällä Pohjanmaan hyvinvointialue suoritti suunnitellut valvontakäynnit Tiimituvalla, Meijerillä ja Komppiksella. Valvontakäynnejä varten päivitettiin yksiköiden omavalvontasuunnitelmat ja mahdolliset muut dokumentit. Valvontakäynneillä ei tullut esille jatkotoimenpiteitä vaativia asioita. Asiakaskirjaaminen aloitettiin vuoden 2023 aikana Tiimituvalla ja Meijerillä. Kolme ohjaajaa näistä yksiköistä suoritti Kansa-koulu-hankkeen kirjaamiskoulutuksen. Asiakaskirjaamisen aloitus oli osa Kanta-palveluun liittymisen valmistelua. Kanta-palveluun liittymistä edistettiin myös laatimalla tietoturvasuunnitelma.

2.2 Mahis

Mahiksella järjestettiin vuoden aikana monipuolisesti mielen hyvinvointia tukevaa toimintaa; ryhmiä, retkiä, tapahtumia ja liikuntaa. Mahiksen osalta panostettiin yhteistyön luomiseen sidosryhmien toimijoiden kanssa ja tavattiin muita toimijoita laajasti. Yhteistyötapaamiset poikivat hyvin uusia yhteistyökuvioita, mikä osaltaan vaikuttanut kävijämäärän nousuun. Sidoryhmäkyselyn perusteella Mahiksen toiminta tunnetaan hyvin (38 %) tai kohtalaisesti (58 %). Vastausten perusteella Mahiksen toiminnasta tulee tiedottaa enemmän ja paremmin.

”Det finns fortfarande många som inte känner till Mahis verksamhet så en satsning på marknadsföring skulle vara bra.” – Vastaaja, sidosryhmäkysely, 2023

Sidosryhmät nostivat vastauksissaan tärkeinä asioina Mahiksella vertaistuen, yhteisöllisyyden ja ammattitaitoiset ohjaajat. Vastaajat näkivät toiminnan tarpeellisena alueellamme (95,8 %).

2.3 Meijeri

Päivätoimintayksikkö Meijeri juhli 5-vuotisjuhlaansa, jota vietettiin kutsuvieraiden kesken Meijerillä lokakuussa. Juhlan aiheita oli, koska Meijeri oli käynyt läpi useamman muutoksen vuoden 2023 aikana. Keväällä Pohjanmaan hyvinvointialue päätti, että Meijerillä asiakkuus perustuu jatkossa sosiaalityön tekemälle päätökselle. Asiakkuuden tarkentuessa päätettiin, että senioriryhmä ei kokoonnu jatkossa Meijerillä. Ryhmä kokoontui viimeisen kerran joulukuussa.

Meijerille koottiin oma ohjausryhmä ja edellinen ohjausryhmä muuttui alueelliseksi yhteistyöryhmäksi. Syksyllä osallistuttiin Meijerin osalta kuntouttavan työtoiminnan kilpailutukseen, johon Meijeri hyväksyttiin palvelua tuottavaksi toimipaikaksi.

2.4 Tiimitupa

Tiimituvan teema vuodelle 2023 oli hyvinvointi. Tältä osin asiakkaille on tarjottu monipuolisia mahdollisuuksia liikuntaan, kuten liikuntatuokioihin, uimahallikäynteihin, keilaukseen, rentoutukseen, jumppiin ja yhteisiin kävelylenkkeihin.

Vuoden 2023 aikana Tiimituvan toimintaa on kehitetty. Toiminnassa keskitytään tällä hetkellä enemmän asiakkaiden toimintakyvyn ylläpitämiseen. Toimintakykyä ylläpidetään esimerkiksi ryhmätoiminnalla, tarjoamalla monipuolista liikuntamahdollisuuksia ja pitämällä toiminta selkeänä, missä vertaistuki, yhteisöllisyys ja osallisuus ovat keskiössä. Kehittämistyö on huomattu sidosryhmissä, ja ohjaajat saaneet kehittämistyöstään hyvää palautetta ja kiitosta.

2.5 Työpajat Spurtti ja Komppis

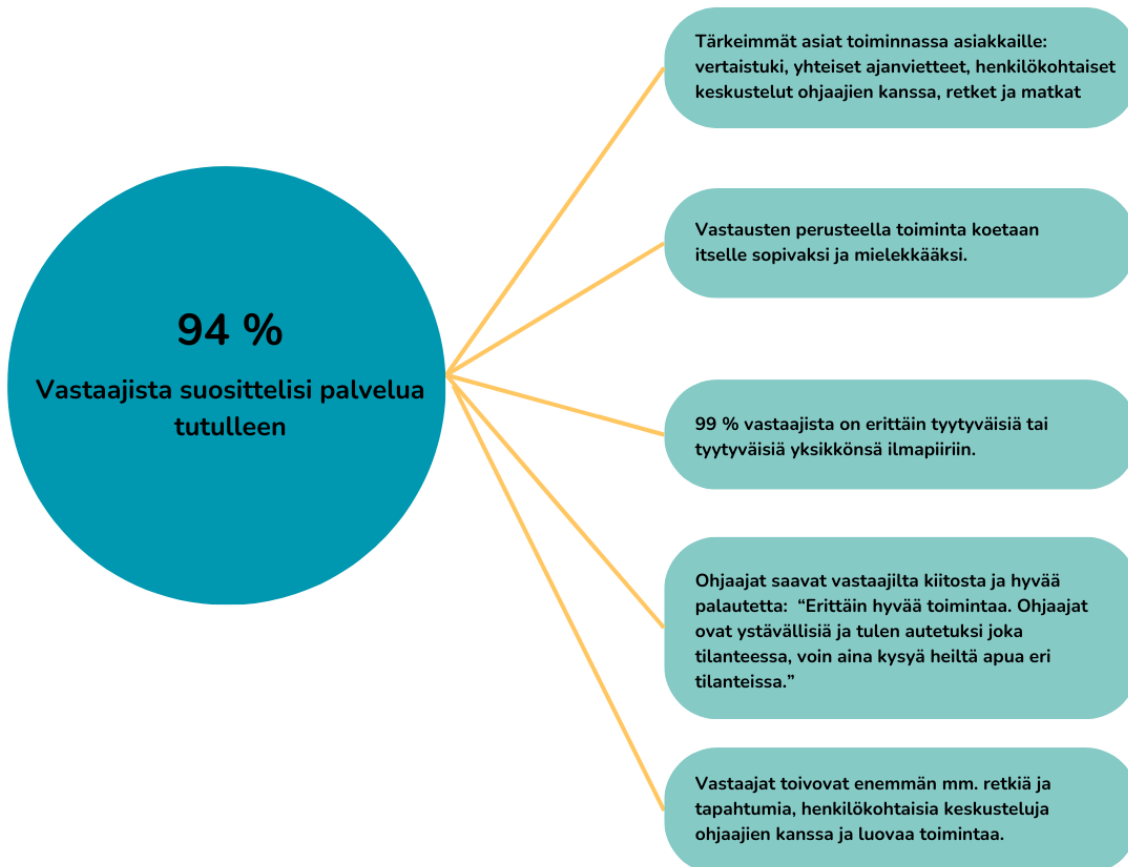
Nuorten työpaja Spurtin ja työpaja Komppiksen vuoden teema oli ”Minä riitän – minä uskallan”. Työpajat ovat tukeneet asiakkaitaan näkemään itsessään vahvuuksia, kehitystä ja onnistumisia. Teema on sisältänyt useita aiheita, kuten voimavarat, sydämen ääni, toivon siemenen istuttaminen, myötätunto – itsemyötätunto, luonto, taide ja kulttuuri, talous, kansalaistaidot ja vaikuttaminen, opitaan toisiltamme sekä minä riitän – sinä riität. Tärkeänä osana teemoissa on ollut asiakkaiden osallistaminen toiminnan suunnitteluun ja toteutukseen.

Spurtilla toteutettiin hyväntekeväisyysprojekteja, joiden tavoitteena oli lisätä osallistujien osallisuutta yhteiskuntaan. Komppis sai avustuksen William Thuring -säätiöltä vertaisohjaajatoiminnan kehittämiseen. Spurtin toiminnan laatu tunnustettiin ja Into ry myönsi Spurtille työpajatoiminnan laatumerkin.

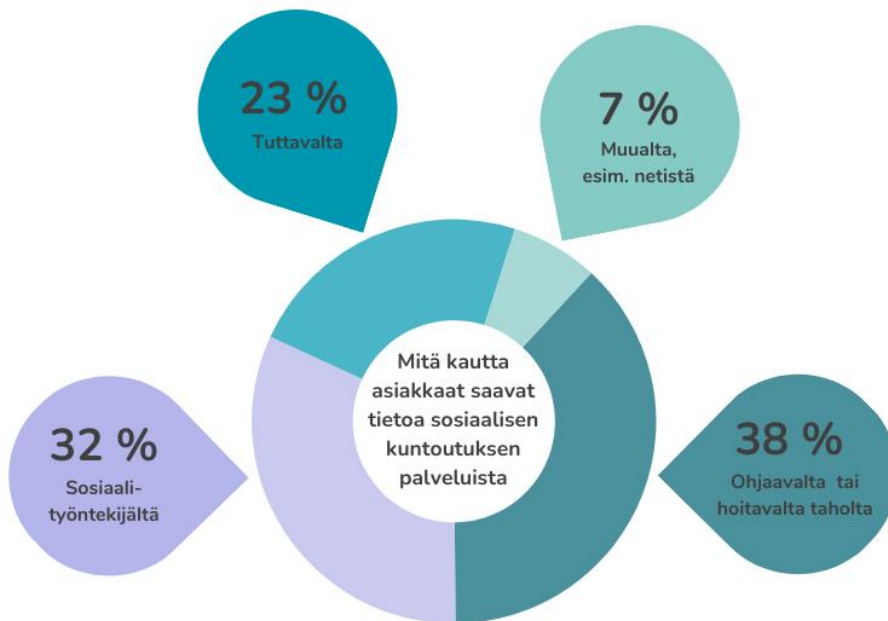
Työpajat osallistuvat laajasti eri tapahtumiin. Komppis osallistui Vaasan Taiteiden yö -tapahtumaan musiikkiesityksillä ja luontokuvanäyttelyllä. Amnesty haastatteli työpajojen asiakkaita tutkimukseen, jossa selvitettiin sosioekonomista eriarvoisuutta julkisessa terveydenhuollossa, eli miten henkilön tausta ja elämäntilanne liittyvät terveyspalveluiden saamiseen. Spurtti ja Komppis olivat yhdessä mukana Into ry:n Kutsu päättäjät kylään -tapahtumassa tuomassa ilmi muun muassa työpajatoiminnan tärkeyttä. Spurtin nuoret tekivät teemansa mukaisesti hyväntekeväisyysprojekteja eri toimijoiden kanssa.

2.6 Asiakastyytyväisyyskysely 2023

Vuoden lopulla toteutettiin asiakastyytyväisyyskysely kaikille sosiaalisen kuntoutuksen yksiköille. Kyselyyn vastasi yhteensä 98 asiakasta. Vastausprosentti oli 18 %. Tiimituvalla oli suurin vastausprosentti, joka oli 74 %. Kyselypohja uusittiin vuoden aikana, jotta vastaukset osoittaisivat, miten toiminnan tavoitteet toteutuvat.



Sosiaalisen kuntoutuksen asiakastyytyväisyyskyselyssä saatiin hyvää palautetta. Vastaajat olivat kiitollisia ja tyytyväisiä ohjaajien toimintaan. Vastaajat pitivät ohjaajia luotettavina ja kokevat, että ohjaajat kohtaavat heidät ystävällisesti.



Asiakasohjautuvuus sosiaalisen kuntoutuksen yksiköihin asiakastyytyväisyyskyselyn vastausten perusteella.

3. Asumispalvelut

Mielle ry:n asumispalvelut tarjoavat asiakkailleen laadukasta ja vaikuttavaa asiakkaan osallisuutta, toimijuutta, päätäntävaltaa sekä toimintakykyä lisääviä palveluita. Asumispalveluita tarjotaan kattavasti mielenterveysasiakkaiden erilaisiin tilanteisiin sekä tarpeisiin vastaten. Henkilökunta koulutetaan eri menetelmäkoulutuksin, jotta muuttuviin asiakstarpeisiin voidaan vastata. Kaikki palvelut toteutetaan erityisellä huolellisuudella niitä koskevien lakien, asetusten sekä sopimusten mukaisesti omavalvontaa toteuttaen ja kehittäen.

Mielle ry:n asumispalvelut mielenterveyskuntoutujille 2023



Asiakkaat pääasiassa Pohjanmaan hyvinvointialueelta, asiakkaita myös Etelä-Pohjanmaan hyvinvointialueelta ja Helsingistä.

Asumispalveluluiden yhteisiä tavoitteita vuodelle 2023

- Kattavat ja kehittyvät asumispalvelut
- Omavalvonnan kehittäminen
- Kanta-palveluun liittymisen valmistelu

3.1 Asumispalveluiden kehittäminen: kattavat ja kehittyvät palvelut

Vuosi 2023 oli ensimmäinen kokonainen vuosi, jolloin Miellessä tarjottiin mahdollisuutta Arvi-palveluun ja tuettuun asumiseen asiakkaan omaan kotiin. Näillä kahdella palvelulla oli kysyntää vuoden aikana, ja ne myös vahvistivat Miellen asumispalveluiden kokonaisuutta. Palvelut on järjestetty asiakkaalle joustavasti ilman jonotusaikaa ja asiakkaan toipumisen tukemiselle on voitu antaa mahdollisimman nopea aloitus. Joustavan ja intensiivisen Arvi-palvelun laadukkaasti toteuttaminen edellytti yhden työntekijän (sosionomi) palkkaamista lisää. Arvi-jakson jälkeen asiakas on voinut myös siirtyä tuetun asumisen palveluun, mikäli tuelle omaan kotiin on edelleen nähty tarvetta.

Mainingin palveluita kohtaan on edelleen ollut kiinnostusta. Kiinnostuneita ovat erityisesti nuoret täysi-ikäiset asiakkaat. Asiakkaan ohjautuminen oikean palvelun piiriin yhteistyössä sosiaalityöntekijöiden kanssa on ollut asumispalveluiden kehittämiskohteena. Yhteistyö on tiivistynyt ja prosessi selkeytynyt huomattavasti.

3.2 Tuetun asumisen vaikuttavuus ja kustannushyödyt -selvitys

Kalliokodin tuetun asumisen palvelun **vaikuttavuutta ja kustannushyötyjä** vuoden aikana on tutkittu asiakkaiden kokemuksiin perustuvan asumispalveluiden arviointimatriisin kautta. Sen kehittäjänä on SOSPED-säätiö ja projekti toteutettiin yhteistyössä muiden Suomen sosiaalipsykiatristen yhdistysten kanssa.

Arviointimatriisi tarkoittaa asumispalveluiden toiminnan vaikutuksista ja laadusta kertovaa kustannus- ja vaikuttavuusanalyysia. Analyysissä Kalliokodin SROI-luku oli 2, eli taloudellisena kokonaishyötynä yksi toimintaa sijoitettu euro tuottaa tämän arvioinnin perusteella hyötyjä kaksinkertaisesti eli kahden euron edestä. Yksittäisistä Kalliokodin tuloksista huomioitavaa oli ennaltaehkäistyn osastohoidon arvo (kuvassa alla), minkä voidaan sanoa kertovan toiminnan positiivisista vaikutuksista asiakkaan tilanteen tasapainottamisessa sekä onnistumisessa osastohoitojaksojen ennaltaehkäisyssä.

Avainluvut € (tarkastelujakson pituus 1 vuosi)	
Toiminnan vuosibudjetti	275 040 €
Taloudelliset kokonaishyödyt / vuosi	538 330 €
Ennaltaehkäistyn osastohoidon arvo/vuosi	370 645 €
Taloudelliset kokonaishyödyt jokaista toimintaan sijoitettua euroa kohden huomioiden attribuutio- ja laatutekijät, SROI-luku	2 €

Analyysin avainluvut suhteessa toiminnan vuosibudjettiin (ostopalvelukorvaukset, pl. esim. vuokrat) (2023).

3.3 Omavalvonnan kehittäminen

Kaikkiin Miellen asumisyksiköihin tehtiin vuonna 2023 Pohjanmaan hyvinvointialueen vastuulle kuuluva valvontakäynti suunnitellusti. Valvonnan painopistealueina olivat omavalvonnan toteutuminen, riskienhallinta, asiakasturvallisuus sekä varautuminen. Etukäteismateriaali tarkastajalle toimitettiin tänä vuonna ensimmäistä kertaa Laatuportti-ohjelman kautta. Ajankohtaista informaatiota valvontaan liittyen on saatu osallistumalla keväällä ja syksyllä Pohjanmaan hyvinvointialueen järjestämiin yksityisten palveluntuottajien infotilaisuuksiin.

Valvontakäynneillä todettiin kaikissa yksiköissä oleellisten asioiden olevan kunnossa. Erityisesti asiakaslähtöisyys ja yhteisöllisyys saivat kiitosta. Samassa yhteydessä tehtiin Mainingin yksikön rekisteritietojen muutos yhteisölliseksi palveluasumiseksi, mikä vastaa uutta sosiaalihuoltolain muutosta.

Kaikkien yksiköiden omavalvontasuunnitelmat uusittiin vastaavaan nykyisiä vaatimuksia. Omavalvonnan kehittämisellä varmistetaan toiminnan laatu, asiakasturvallisuus sekä lainmukaisuus. Riskienhallinnan prosessia ja mahdollisten poikkeamien käsittelyä selkeytettiin. Eri palautekanavat koottiin suunnitelmaan ja palautteen käsittelyä ja kirjaamista sekä toimenpiteitä palautteiden käsittelyn jälkeen tarkennettiin. Myös yksiköiden uudistetut lääkehoitosuunnitelmat hyväksyttiin vuoden aikana. Omavalvontasuunnitelmat tulivat kaikkien nähtäville Miellen verkkosivuille, joten myös tulevat asiakkaat voivat saada tästä tärkeää lisätietoa yksiköiden toiminnasta.

3.4 Kantaan liittymisen valmistelu

Kantaan liittymiseen valmistumisessa asumispalveluiden tärkeimpiä kehittämiskohteita on ollut vuoden 2023 aikana kirjaamisen kehittäminen ja käytäntöjen yhdenmukaistaminen. Jokaisessa yksikössä on Kansa-kirjaamiskoulutuksen läpikäynyt oma kirjaamiskouluttaja. Kirjaamiskouluttaja opastaa muuta henkilökuntaa yhdenmukaisissa käytännöissä, kuten uusissa asiakirjarakenteissa ja otsikoinnissa.

Yksiköt ovat tehneet myös yhteistyötä kirjaamisen käytäntöjen yhdenmukaistamisessa sekä kirjaamisohjeiden laatimisessa. Fastroi oy:n järjestämään Hilikka-koulutukseen osallistui myös asumispalveluiden henkilökuntaa. Koulutuksen pääteemana oli ajankohtaiset asiat Kantaan liittymisen valmistelussa. Hilikka-asiakastietojärjestelmä ei kuitenkaan vielä vuonna 2023 ollut valmis tiedonsiirtoon sosiaalihuollon asiakastiedon arkistoon. Kantaan liittymisessä oleellista on myös tietoturvan varmistaminen ja kehittäminen, joten Miellessä on laadittu tietoturvasuunnitelma varmistamaan tietoturvakäytäntöjä.

3.5. Asiakastyytyväisyyskysely 2023

Miellen asumispalveluiden asiakastyytyväisyyskyselyyn saatiin vuonna 2023 ennätysmäärä vastaajia, sillä vastaus saatiin 82 prosentilta asiakkaista. Kyselystä nousseita positiivisia huomioita ja kehittämiskohteita havainnollistetaan seuraavassa kuvassa.



Asumispalveluiden vuosittaisen asiakastytyväisyyskyselyn tulokset 2023.

3.6. Kalliokoti

Kalliokodin kautta vuonna 2023 tarjottiin kolmea erilaista palvelua: Arvi-palvelua, tuettua asumista Miellen vuokraamaan asuntoon ja tuettua asumista asiakkaan omaan asuntoon. Samalla myös vuosittaiset asiakasmäärät kasvoivat. Uudella moniammatillisella tiimillä pystyttiin kehittämään Kalliokodin monipuolista toimintaa vastaamaan asiakkaiden hyvin erilaisiin tarpeisiin siten, että kaikki asiakkaat hyötyvät palvelusta ja saavat tukea toipumiselleen yksilöllisesti, joustavasti ja kattavasti. Palveluiden sisällön kehittäminen oli yksi Kalliokodin suurimpia kehittämiskohteita.

Arvi-palvelussa tärkeää oli verkoston mukaan ottaminen. Erityisesti yhteistyö sosiaalityöntekijöiden kanssa sekä monipuolisten asiakastyön ja arviointimenetelmien kehittäminen nousivat tärkeiksi tekijöiksi. Palaute niin palvelun tilaajalta kuin asiakkailta on ollut myönteistä. Asiakkaat ovat kokeneet saavansa tilanteeseensa apua ja selkeyttä. Yhteistyötapaamiset sosiaalityöntekijöiden kanssa edistävät asiakkaan tietoisuutta tilanteestaan ja osallisuuden kokemusta. Tuettu asuminen asiakkaan omaan kotiin on ollut kysytty palvelu, koska toipumisen edistyessä asiakkaan ei tarvitse muuttaa kotiaan.

Vertaistukitoiminnan kehittäminen ja asiakkaan osallisuuden vahvistaminen oli Kalliokodin tärkeä tavoite. Kaikilla Kalliokodin palveluissa olevilla asukkailla oli mahdollisuus osallistua viikoittaisiin asukastuokioihin ja toimintaa järjestettiin asiakkaiden toiveiden mukaan. Yhteisöllisyyden ja osallisuuden huomioiminen koettiin tärkeäksi, vaikka asiakkaat asuvatkin omissa asunnoissaan.

3.7 Maininki

Vuonna 2023 Mainingin yhteisöllisen palveluasumisen yksikön tavoitteina oli kiinnittää erityisesti huomiota asumisen tavoitteellisuuteen kuntouttavan työotteen keinoin, asiakkaan tilanne yksilöllisesti huomioiden sekä asiakkaan toiveita ja tarpeita kuunnellen. Kuntouttava työote pyrittiin saamaan näkyväksi osaksi Mainingin ohjaajien arkityöskentelyä yhteisten toimintalinjojen ja työkäytäntöjen avulla. Asumisen tavoitteellisuutta arvioitiin tehokkaammin edistämällä kirjaamiskäytäntöjä ja hankkimalla lisää osaamista Hilikka-kirjaamisjärjestelmästä.

Kesän 2023 projektina Mainingissa yhdessä asiakkaiden ja henkilökunnan kanssa oli Aktia-säätiön apurahan turvin luoda aikaisempien rakennusvuosien jälkeen viihtyisämpi piha-alue, joka houkuttelee asukkaita ulos

yhteiseen tekemiseen ja viettämään yhteistä aikaa kesäisin. Projekti tuki myös yhteisöllisuuden ja osallisuuden kehittämisen tavoitetta. Asiakkaat onnistuttiin myös saamaan yhä enemmän mukaan yhteisen toiminnan suunnitteluun ja heidän äänensä saatiin kuuluviin yksikön oman palautekyselyn kautta.

3.8. Jansson-koti

Jansson-kodin toiminnassa korostuu asiakkaiden arjen tukeminen sekä yhdessä tekeminen toipumisorientaation mukaisesti. Vuoden 2023 tärkeitä teemoja olivat asiakkaan voinnin ja toimintakyvyn seuranta, asiakkaan oman päätöksenteon tukeminen, osallisuuden ja vertaistuen edistäminen sekä osallistavan kirjaamisen lisääminen. Näitä tavoitteita onnistuttiin edistämään pitkäjänteisellä työllä.

Asiakkaiden ikääntyessä arjessa on keskitytty asiakkaan terveyden kokonaisvaltaiseen tukemiseen muun muassa varmistamalla ja järjestämällä asiakkaille tarvittavat palvelut esimerkiksi jalkahoitoon, suun terveydenhoitoon ja vuosikontrolleihin. Liikunnan lisääminen liittyi oleellisesti asiakkaan voinnin ja toimintakyvyn seurantaan, erityisesti arjessa kannustaminen liikunnan lisäämisen niin talon sisällä kuin ulkopuolellakin. Vuoden aikana myös ulkopuolinen liikunnanohjaaja on pitänyt talossa liikuntatuokioita asiakkaiden toimintakyvylle sopivalla tavalla.

Asiakkaan osallisuuden ja vertaistuen lisäämiseen panostettiin erilaisilla talon yhteisillä toiminnoilla, mutta myös osallisuussuunnitelman edistämällä. Osallisuuden eri muodoista keskusteltiin yhdessä asiakkaiden kanssa painottamalla heille arjessa tärkeitä asioita esimerkiksi kehittämisspäivässä ja osallisuusryhmän kokoamisella. Osallistavan kirjaamisen lisäämisessä on onnistuttu asiakkaiden kanssa enemmän ja kirjaaminen on selkeästi muodostunut asiakaslähtoisemmäksi. Tämän onnistumiseksi on panostettu erityisesti yhteiseen keskusteluun ja kohtaamiseen, jotta jokaisella asiakkailla olisi tunne, että hänen asiansa on tärkeä ja huomioitu.

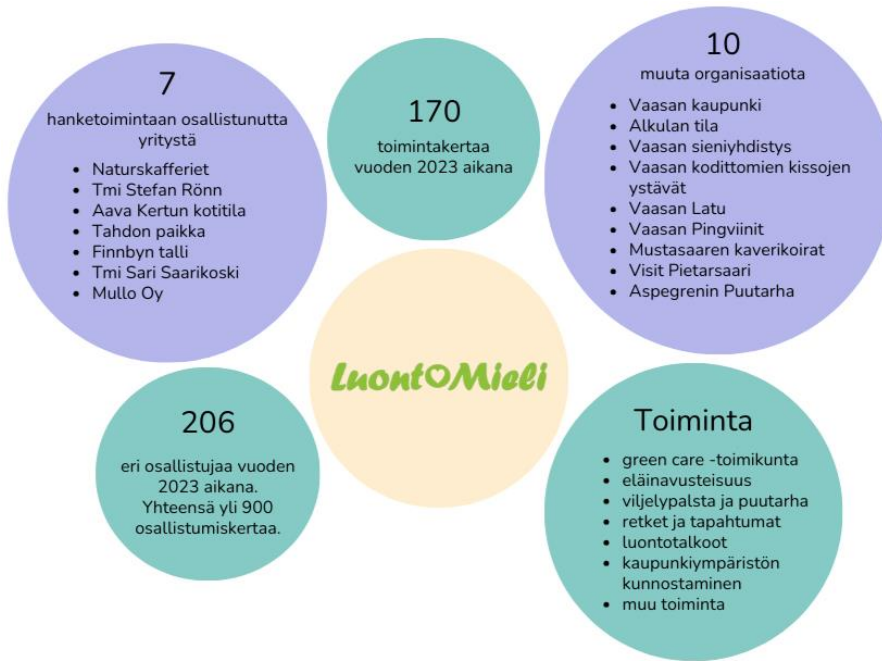
4. Hankkeet

Varsinaisen toiminnan lisäksi erilaiset hankkeet ovat olleet osa Mielle ry:n toimintaa ja sen kehittämistä. Hankkeiden kautta yhdistyksessä pystytään myös pilotoimaan erilaisia palveluita.

4.1 LuontoMieli-hanke

LuontoMieli-hankeen tavoitteena on laajentaa ja vakiinnuttaa luonnon hyvinvointivaikutuksiin perustuvien Green Care -palvelumallien käyttöä mielenterveyden edistämässä ja osallisuuden lisäämisessä Pohjanmaan alueella. Hankkeen vastuullinen ja koordinoiva taho on Vaasan yliopisto. Hankepartnereita ovat Mielle ry ja Vaasan ammattikorkeakoulu ja ulkopuolisena yhteistyökumppanina toimii Vaasan kaupunki.

Hanke alkoi 1.11.2022 ja se jatkuu 31.12.2024 saakka. Miellessä hankkeen aikana järjestetään luontolähtöistä ennaltaehkäisevää toimintaa Mielle ry:n asiakkaille ja lisäämään alueen Green Care -osaamista yhteistyössä Vaasan yliopiston, Mielle ry:n, Vaasan ammattikorkeakoulun, Vaasan kaupungin ja alueen Green Care -ryttiläisten kanssa. Hanketta rahoittavat Aktion Österbotten ja Keskitien säätiö.



Kooste LuontoMieli-hankkeen toteuttamisen laajuudesta Miellessä vuonna 2023

4.1. Paikka auki -projekti

Yhdistys sai Sosiaali- ja terveysjärjestöjen avustuskeskus STEA:lta Paikka auki -projektirahoitusta nuoren työntekijän palkkaamiseen. Paikka auki on sosiaali- ja terveysministeriön (STM) avustusohjelma vuosille 2018–2022. Ohjelman kautta hakuun tulleita työpaikkoja voivat hakea osatyökykyiset (ilman ikärajausta) sekä työttömät alle 30-vuotiaat nuoret aikuiset.

4.2. ALU-koordinaatio (Työpajojen alueellinen kehittäminen)

Työpaja Spurtin ohjaaja Anna Turja toimi Pohjanmaan maakuntien alueella työpajatoiminnan alueellisena koordinaattorina. ALU-koordinoinnin tarkoituksena on mahdollistaa vertaiskehittäminen ja koota yhteen alueen työpajaverkoston henkilöstö sekä tiedottaa ajankohtaisista asioista. ALU-verkosto toimii alueellisena keskustelu- ja kehittämisfoorumina ja lisää alueen työpajojen vaikuttavuutta. ALU-koordinaation rahoittaa Aluehallintoviraston nuorisotoimi.

5. Yhteistyö

Alla olevassa listassa on lueteltu Mielle ry:n eri yhteistyötahot.

Lupaviranomaiset ja valvonta: Länsi- ja Sisä-Suomen aluehallintovirasto sekä Pohjanmaan Hyvinvointialueen valvontayksikkö valvovat yhdistyksen yksiköiden toimintaa.

Asiakastyön kumppanit: Pohjanmaan Hyvinvointialueen sosiaali- ja terveydenhuollon yksiköt ja Psykososiaalisten palveluiden tulosalue ovat tärkeitä asiakasohjauksen kumppaneita. Näiden tahojen lisäksi asiakasohjausta tekevät asiakkaiden omaiset ja läheiset, TE-keskus, Vaasan kaupungin kuntouttava työtoiminta, toisen asteen oppilaitosten kuraattorit ja terveydenhoitajat ja etsivä nuorisotyö.

Valtakunnalliset yhteistyökumppanit: Suomen sosiaalipsykiatristen yhdistysten keskusliitto ry (SSYK), Y-säätiö, Mielen terveyden keskusliitto ry sekä Suomen mielen terveysseura ry. Yhdistys kuuluu valtakunnalliseen Into – Etsivä nuorisotyö ja työpajatoiminta ry:hyn. Yhteistyötä tehdään myös Kukunori ry:n ja Kokoa – Koulutetut kokemusasiantuntijat ry:n kanssa. Lisäksi yhdistys on osakkaana alustapalvelu Socialassa.

Alueelliset toimijat: Yhdistys hakeutuu aktiivisesti yhteistyöhön muiden paikallisten mielen terveysalan yhdistysten, kuten Vaasan Setlementtiyhdistys ry:n, FinFami Pohjanmaa ry:n, Vaasan mielen terveys toiminnan tuki ry:n, Psykosociala förbundet rf:n, Pohjanmaan yhdistykset ry:n, Vaasan mielen terveysseura ry:n, Kriisikeskus Valon ja muiden luontevien yhteistyökumppaneiden kanssa.

Oppilaitokset: Vaasan alueella toimivien oppilaitosten kanssa ollaan säännöllisessä kanssakäymisessä, erityisesti opiskelijoiden ollessa yksiköissä työssäoppimisjaksoilla. Yhdistys on solminut kattavan yhteistyösopimuksen Vaasan ammattikorkeakoulu VAMKin kanssa.